



Statistische Berichte

Ausfuhr und Einfuhr Bayerns im Januar 2021



G III 1 m 1/2021
Hrsg. im März 2021
Bestellnr. G3000C 202101

Zeichenerklärung

- 0 mehr als nichts, aber weniger als die Hälfte der kleinsten in der Tabelle nachgewiesenen Einheit
- nichts vorhanden oder keine Veränderung
- / keine Angaben, da Zahlen nicht sicher genug
- Zahlenwert unbekannt, geheimzuhalten oder nicht rechenbar
- ... Angabe fällt später an
- X Tabellenfach gesperrt, da Aussage nicht sinnvoll
- () Nachweis unter dem Vorbehalt, dass der Zahlenwert erhebliche Fehler aufweisen kann
- p vorläufiges Ergebnis
- r berichtiges Ergebnis
- s geschätztes Ergebnis
- D Durchschnitt
- ≙ entspricht

Auf- und Abrunden

Im Allgemeinen ist ohne Rücksicht auf die Endsummen auf- bzw. abgerundet worden. Deshalb können sich bei der Summierung von Einzelangaben geringfügige Abweichungen zu den ausgewiesenen Endsummen ergeben. Bei der Aufgliederung der Gesamtheit in Prozent kann die Summe der Einzelwerte wegen Rundens vom Wert 100 % abweichen. Eine Abstimmung auf 100 % erfolgt im Allgemeinen nicht.

Publikationsservice

Das Bayerische Landesamt für Statistik veröffentlicht jährlich über 400 Publikationen. Das aktuelle Veröffentlichungsverzeichnis ist im Internet als Datei verfügbar, kann aber auch als Druckversion kostenlos zugesandt werden.

Kostenlos

ist der Download der meisten Veröffentlichungen, z.B. von Statistischen Berichten (PDF- oder Excel-Format).

Kostenpflichtig

sind alle Printversionen (auch von Statistischen Berichten), Datenträger und ausgewählte Dateien (z.B. von Verzeichnissen, von Beiträgen, vom Jahrbuch).

Publikationsservice

 Alle Veröffentlichungen sind im Internet verfügbar unter www.statistik.bayern.de/produkte

Impressum

Statistische Berichte

bieten in tabellarischer Form neuestes Zahlenmaterial der jeweiligen Erhebung. Dieses wird, soweit erforderlich, methodisch erläutert und kurz kommentiert.

Herausgeber, Druck und Vertrieb

Bayerisches Landesamt für Statistik
Nürnberger Straße 95
90762 Fürth

Papier

Gedruckt auf umweltfreundlichem Papier, chlorfrei gebleicht.

Vertrieb

E-Mail vertrieb@statistik.bayern.de
Telefon 0911 98208-6311
Telefax 0911 98208-6638

Auskunftsdienst

E-Mail info@statistik.bayern.de
Telefon 0911 98208-6563
Telefax 0911 98208-6573

© Bayerisches Landesamt für Statistik, Fürth 2021
Vervielfältigung und Verbreitung, auch auszugsweise, mit Quellenangabe gestattet.

Hinweis: Diese Druckschrift wird im Rahmen der Öffentlichkeitsarbeit der Bayerischen Staatsregierung herausgegeben. Sie darf weder von Parteien noch von Wahlwerbern oder Wahlhelfern im Zeitraum von fünf Monaten vor einer Wahl zum Zwecke der Wahlwerbung verwendet werden. Dies gilt für Landtags-, Bundestags-, Kommunal- und Europawahlen. Missbräuchlich ist während dieser Zeit insbesondere die Verteilung auf Wahlveranstaltungen, an Informationsständen der Parteien sowie das Einlegen, Aufdrucken und Aufkleben parteipolitischer Informationen oder Werbemittel. Untersagt ist gleichfalls die Weitergabe an Dritte zum Zwecke der Wahlwerbung. Auch ohne zeitlichen Bezug zu einer bevorstehenden Wahl darf die Druckschrift nicht in einer Weise verwendet werden, die als Parteinahme der Staatsregierung zugunsten einzelner politischer Gruppen verstanden werden könnte. Den Parteien ist es gestattet, die Druckschrift zur Unterrichtung ihrer eigenen Mitglieder zu verwenden.

Inhaltsverzeichnis

Vorbemerkungen	4
Wichtige Hinweise	7
 Abbildungen und Tabellen	
Abb. 1 Monatliche Entwicklung der Ausfuhr Bayerns von Februar 2019 bis Januar 2021 nach Bestimmungsländergruppen	8
Abb. 2 Monatliche Entwicklung der Einfuhr Bayerns von Februar 2019 bis Januar 2021 nach Ursprungsländergruppen	8
Abb. 3 Ausfuhr Bayerns im Januar 2021 nach ausgewählten Warenuntergruppen	9
Abb. 4 Ausfuhr Bayerns im Januar 2021 nach ausgewählten Bestimmungsländern	9
Abb. 5 Einfuhr Bayerns im Januar 2021 nach ausgewählten Warenuntergruppen	23
Abb. 6 Einfuhr Bayerns im Januar 2021 nach ausgewählten Ursprungsländern	23
1a. Entwicklung der Ausfuhr Bayerns nach Warengruppen	10
2a. Ausfuhr Bayerns nach Warengruppen	12
3a. Ausfuhr Bayerns nach Warengruppen und Warenuntergruppen	13
4a. Ausfuhr Bayerns nach Erdteilen, Bestimmungsländern und Ländergruppen	18
1b. Entwicklung der Einfuhr Bayerns nach Warengruppen	24
2b. Einfuhr Bayerns nach Warengruppen	26
3b. Einfuhr Bayerns nach Warengruppen und Warenuntergruppen	27
4b. Einfuhr Bayerns nach Erdteilen, Ursprungsländern und Ländergruppen	32
Länderverzeichnis für die Außenhandelsstatistik	37
Ländergruppen	39

Vorbemerkungen

Rechtsgrundlagen:

Gesetz über die Statistik für Bundeszwecke (Bundesstatistikgesetz – BStatG) vom 22. Januar 1987 (BGBl I S. 462, 565), zuletzt geändert durch Artikel 3 des Gesetzes vom 7. September 2007 (BGBl I S. 2246),

Verordnung (EG) Nr. 638/2004 des Europäischen Parlaments und des Rates vom 31. März 2004 über die Gemeinschaftsstatistiken des Warenverkehrs zwischen Mitgliedstaaten und zur Aufhebung der Verordnung (EWG) Nr. 3330/91 des Rates (ABl. EG Nr. L 102 S. 1), geändert durch Verordnung (EG) Nr. 222/2009 des Europäischen Parlaments und des Rates vom 11. März 2009 (ABl. L 87 vom 31.3.2009, S. 160),

Verordnung (EG) Nr. 1982/2004 der Kommission vom 18. November 2004 zur Durchführung der Verordnung (EG) Nr. 638/2004 des Europäischen Parlaments und des Rates über die Gemeinschaftsstatistiken des Warenverkehrs zwischen Mitgliedstaaten und zur Aufhebung der Verordnungen (EG) Nr. 1901/2000 und (EWG) Nr. 3590/92 der Kommission (ABl. EG Nr. L 343 S. 3), zuletzt geändert durch Verordnung (EU) Nr. 96/2010 der Kommission vom 4. Februar 2010 (ABl. L 34 vom 5.2.2010, S. 1),

Verordnung (EG) Nr. 471/2009 des Europäischen Parlaments und des Rates vom 6. Mai 2009 über Gemeinschaftsstatistiken des Außenhandels mit Drittländern und zur Aufhebung der Verordnung (EG) Nr. 1172/95 des Rates (ABl. L 152 vom 16.6.2009, S. 23),

Verordnung (EU) Nr. 92/2010 der Kommission vom 2. Februar 2010 zur Durchführung der Verordnung (EG) Nr. 471/2009 des Europäischen Parlaments und des Rates über Gemeinschaftsstatistiken des Außenhandels mit Drittländern hinsichtlich des Datenaustauschs zwischen den Zollbehörden und den nationalen statistischen Stellen, der Erstellung von Statistiken und der Qualitätsbewertung (ABl. L 31 vom 3.2.2010, S. 4),

Verordnung (EU) Nr. 113/2010 der Kommission vom 9. Februar 2010 zur Durchführung der Verordnung (EG) Nr. 471/2009 des Europäischen Parlaments und des Rates über Gemeinschaftsstatistiken des Außenhandels mit Drittländern hinsichtlich der Abdeckung des Handels, der Definition der Daten, der Erstellung von Statistiken des Handels nach Unternehmensmerkmalen und Rechnungswährung sowie besonderer Waren oder Warenbewegungen (ABl. L 37 vom 10.2.2010, S. 1),

Verordnung (EU) Nr. 1106/2012 der Kommission vom 27. November 2012 zur Durchführung der Verordnung (EG) Nr. 471/2009 des Europäischen Parlaments und des Rates über Gemeinschaftsstatistiken des Außenhandels mit Drittländern hinsichtlich der Aktualisierung des Verzeichnisses der Länder und Gebiete (ABl. L 328 vom 28.11.2012, S. 7)

Außenhandelsstatistikgesetz (AHStatG) in der im Bundesgesetzblatt Teil III, Gliederungsnummer 7402-1, veröffentlichten bereinigten Fassung, zuletzt geändert durch Artikel 10 des Gesetzes vom 25. April 2007 (BGBl I S. 594),

Außenhandelsstatistik-Durchführungsverordnung (AHStatDV) in der Fassung der Bekanntmachung vom 29. Juli 1994 (BGBl I S. 1993), zuletzt geändert durch Verordnung vom 24. November 2008 (BGBl I S. 2238).

Gegenstand:

Die Außenhandelsstatistik Bayerns stellt den grenzüberschreitenden Warenverkehr Bayerns mit dem Ausland dar. Seit 1993 gliedert sich die Außenhandelsstatistik wegen der unterschiedlichen Erhebungsformen in die Intrahandelsstatistik (Handel mit den EU-Ländern) und die Extrahandelsstatistik (Handel mit den übrigen Staaten). Ausland im Sinne der Außenhandelsstatistik ist das Gebiet außerhalb der Bundesrepublik Deutschland.

Erhebungsgebiet:

Das Erhebungsgebiet der Außenhandelsstatistik umfasst das Gebiet des Freistaats Bayern.

Anmeldung:

Den Ergebnissen der Außenhandelsstatistik liegen im Allgemeinen die Angaben der Einführer und Ausführer zugrunde. Die Anmeldung zur Extrahandelsstatistik erfolgt in der Regel mit den Vordrucken „Einfuhranmeldung“ und „Ausfuhranmeldung“. Den Ergebnissen der Intrahandelsstatistik liegen die statistischen Anmeldungen der innergemeinschaftlichen Erwerbe und Lieferungen im Sinne des Umsatzsteuergesetzes zugrunde.

Darstellungsform:

In der Außenhandelsstatistik wird die Ausfuhr im Spezialhandel und die Einfuhr im Generalhandel dargestellt.

Der **Spezialhandel** enthält im Wesentlichen die Waren, die aus der Erzeugung, der Bearbeitung oder Verarbeitung des Erhebungsgebietes stammen und ausgehen.

Er umfasst die Ausfuhr von Waren

- aus dem freien Verkehr,
- nach zollamtlich bewilligter aktiver Veredelung (Eigen- und Lohnveredelung),
- zur zollamtlich bewilligten passiven Veredelung, auch Ausbesserung.

Für die Ausfuhrstatistik der einzelnen Länder der Bundesrepublik Deutschland bildet der Herstellungsort der Güter das Grundmerkmal. Sind mehrere Orte an der Herstellung beteiligt, so gilt derjenige als Herstellungsort, in dem die Exportware die letzte, wirtschaftlich gerechtfertigte, wesentliche Be- oder Verarbeitung erfahren hat.

Der **Generalhandel** enthält alle in das Erhebungsgebiet eingehenden Waren mit Ausnahme der Waren der Durchfuhr und des Zwischenauslandsverkehrs.

Generalhandel und Spezialhandel enthalten übereinstimmend die unmittelbare Einfuhr von Waren in den freien Verkehr, zur zollamtlich bewilligten aktiven Veredelung (Eigen- und Lohnveredelung), nach zollamtlich bewilligter passiver Veredelung, auch Ausbesserung.

Der Generalhandel unterscheidet sich vom Spezialhandel durch die verschiedene Nachweisung der auf Lager eingeführten ausländischen Waren.

Nachgewiesen werden

- im Generalhandel alle Einfuhren auf Lager im Zeitpunkt ihrer Einlagerung,
- im Spezialhandel dagegen nur diejenigen Einfuhren auf Lager, die nicht zur Wiederausfuhr gelangen, zum Zeitpunkt ihrer Einfuhr aus Lager.

Die Einfuhr Bayerns im Generalhandel enthält also nicht nur die Waren, die zum Gebrauch, zum Verbrauch, zur Bearbeitung oder Verarbeitung in Bayern bestimmt sind, sondern auch Waren, die über Bayern als erstes bekanntes Zielland in andere Länder des Bundesgebiets oder wieder ins Ausland weitergeleitet werden.

Für die einzelnen Länder der Bundesrepublik Deutschland können somit – im Gegensatz zu deren Ausfuhr, bei der der Spezialhandel erfasst wird – die Einfuhren nur im Generalhandel ermittelt werden.

Befreiungen und Vereinfachungen:

Im Rahmen der Extrahandelsstatistik sind – bis auf wenige Ausnahmen – Warensendungen von weniger als 1000 Euro von der Anmeldung befreit.

Im Rahmen der Intrahandelsstatistik sind Unternehmen befreit, deren im Intrahandel getätigte jährlichen Versendungen in andere Mitgliedstaaten den Wert von 500 000 Euro und/oder Eingänge aus anderen Mitgliedstaaten den Wert von 800 000 Euro im Vorjahr oder im laufenden Jahr nicht überschritten haben. Privatpersonen sind in der Intrahandelsstatistik grundsätzlich von der Auskunftspflicht befreit. Die Befreiungen sind als Zuschätzungen in den Außenhandelsergebnissen enthalten.

Nicht einbezogen sind ferner Waren, die von ausländischen Streitkräften, die in der Bundesrepublik Deutschland stationiert sind, selbst ausgeführt und eingeführt werden.

Berichtsmonat:

Die Ausfuhren und Einfuhren werden im Allgemeinen im Monat des Grenzübergangs nachgewiesen. Durch unvermeidbare Aufenthalte bei der Anmeldung, aber auch durch Rückfragen, können in geringem Umfang Ausfuhren und Einfuhren in einer späteren Berichtszeit nachgewiesen sein.

Warensystematik:

Benennung und Gruppierung der Waren in den Tabellen erfolgen seit Berichtsmonat Januar 2002 nach der Gliederung „Warengruppen und -untergruppen der Ernährungswirtschaft und der Gewerblichen Wirtschaft, (EGW Rev. 2002)“.

Mengen:

Die Mengenangaben (Dezitonne = dt = 100 kg) beziehen sich auf das Eigen- bzw. Reingewicht der Waren.

Werte:

Die Werte beziehen sich grundsätzlich auf den Grenzübergangswert, d. h. auf den Wert frei Grenze des Erhebungsgebietes. Bei der Ausfuhr oder Einfuhr nach Veredelung ist stets der volle Warenwert einschließlich der Veredelungskosten und der Vertriebskosten eingesetzt.

Bestimmungs- und Ursprungsgebiete:

In der Ausfuhr wird als Bestimmungsland das Land nachgewiesen, in dem die Waren gebraucht oder verbraucht, bearbeitet oder verarbeitet werden sollen. Ist das Bestimmungsland nicht bekannt, so gilt das letzte bekannte Land, in das die Waren verbracht werden sollen, als Bestimmungsland.

In der Einfuhr wird als Ursprungsland das Land nachgewiesen, in dem die Waren vollständig gewonnen oder hergestellt worden sind oder ihre letzte wesentliche und wirtschaftlich gerechtfertigte Be- oder Verarbeitung erfahren haben. Ist das Ursprungsland nicht bekannt, so tritt an diese Stelle das Versendungsland.

Auf- und Abrundungen:

Gelegentlich auftretende Differenzen in den Summen sind auf das Runden der Einzelpositionen zurückzuführen.

Vorläufige Ergebnisse:

Die Angaben für die Jahre 2020 und 2021 stellen vorläufige Ergebnisse dar.

Wichtige Hinweise

Monatliche Revisionen:

Bisher wurden die Außenhandelsergebnisse auf Detailebene in Deutschland nur einmal jährlich revidiert. Dies geschah rund neun bis zehn Monate nach Ablauf eines Berichtsjahrs. Nach den aktuellen Qualitätsvorgaben der Europäischen Union (EU) sind die Revisionspraktiken in den Mitgliedstaaten zu harmonisieren. Im Zuge dieses Harmonisierungsprozesses werden zeitnahe monatliche Revisionen angestrebt.

Ab Berichtsjahr 2011 werden die Außenhandelsergebnisse monatlich revidiert. Die erste Revision eines Berichtsmonats findet zusammen mit der Aufbereitung des zweiten Folgemonats statt. Insgesamt werden für jeden Berichtsmonat sechs aufeinander folgende monatliche Revisionen durchgeführt. Im Oktober des Folgejahres erfolgt zudem noch eine zusätzliche Jahresrevision. Die Ergebnisse werden dann - wie bisher - als endgültig betrachtet.

Eine Übersicht im Internet (www.destatis.de > weitere Themen > Außenhandel) informiert über die Zeitpunkte der Revisionen.

Die vorliegende Veröffentlichung wird nur mit dem ersten Veröffentlichungsstand eines Monats erstellt. Revisionen werden erst im übernächsten Berichtsheft berücksichtigt. Dadurch können die in dieser Veröffentlichung enthaltenen Ergebnisse von späteren Außenhandelsergebnissen abweichen. Die jeweils aktuellsten Ergebnisse erhalten Sie über unsere Online-Datenbank "Genesis-Online" (www.statistikdaten.bayern.de/).

Es ist zu beachten, dass die im jeweiligen Bericht ausgewiesenen Summen für die abgelaufenen Monate des Jahres (Kumulation) von der Addition der einzelnen, vorher veröffentlichten Monatswerte abweichen.

Hinweis zur Ermittlung der Veränderungsraten:

Die Berechnung der Veränderungsraten erfolgt in den Monatsberichten ab Januar 2012 jeweils auf Basis der revidierten Vormonatswerte.

Geänderte Länderzuordnung:

Ab dem Berichtsmonat Januar 2012 werden die Länder Georgien, Armenien, Aserbaidshan, Kasachstan, Turkmenistan, Usbekistan, Tadschikistan und Kirgisistan (bisher Europa) unter Asien und die Länder Ceuta und Melilla (bisher Europa) unter Afrika ausgewiesen.

Zeichenerklärung:

0 mehr als nichts, aber weniger als die Hälfte der kleinsten in der Tabelle nachgewiesenen Einheit

- nichts vorhanden oder keine Veränderung

/ keine Angabe, da Zahl nicht sicher genug

. Zahlenwert unbekannt, geheimzuhalten oder nicht rechenbar

... Angabe fällt später an

x Tabellenfach gesperrt, da Aussage nicht sinnvoll

() Nachweis unter Vorbehalt, dass der Zahlenwert erhebliche Fehler aufweisen kann

p vorläufiges Ergebnis

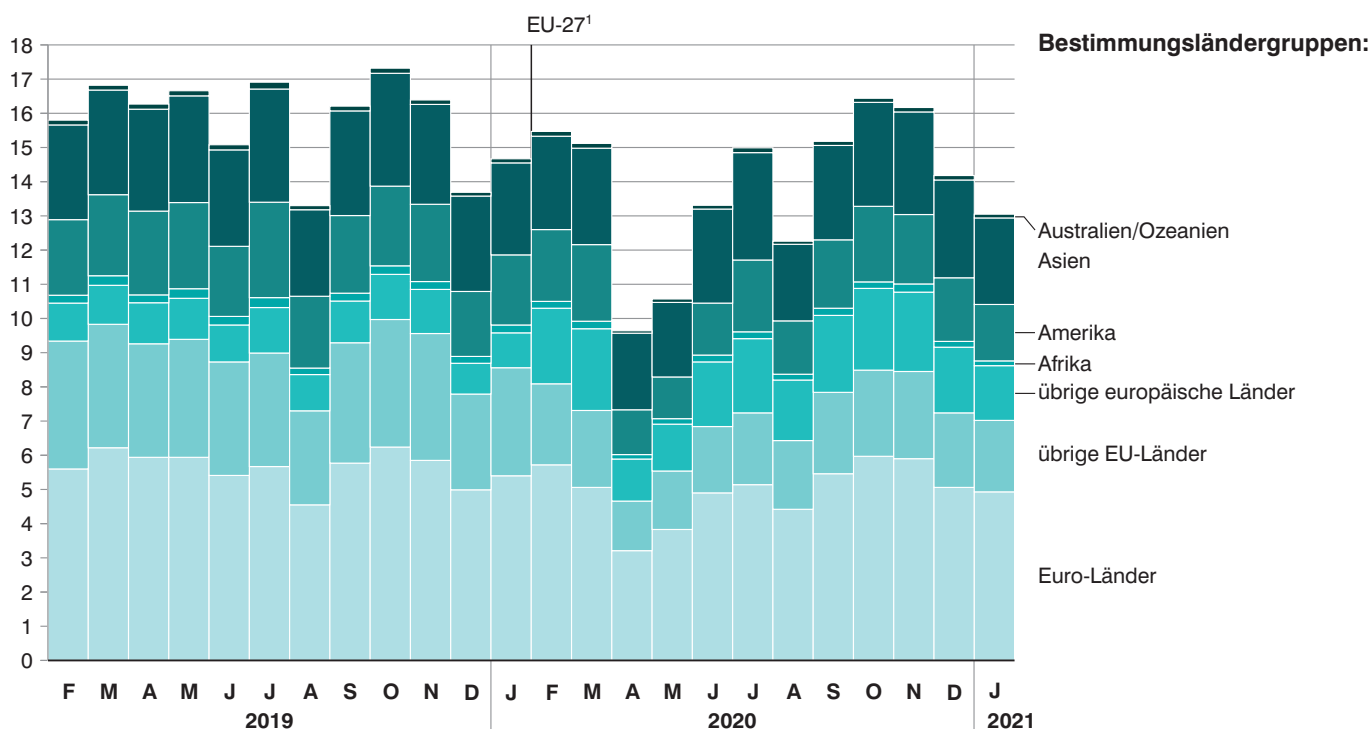
r berichtigtes Ergebnis

s geschätztes Ergebnis

D Durchschnitt

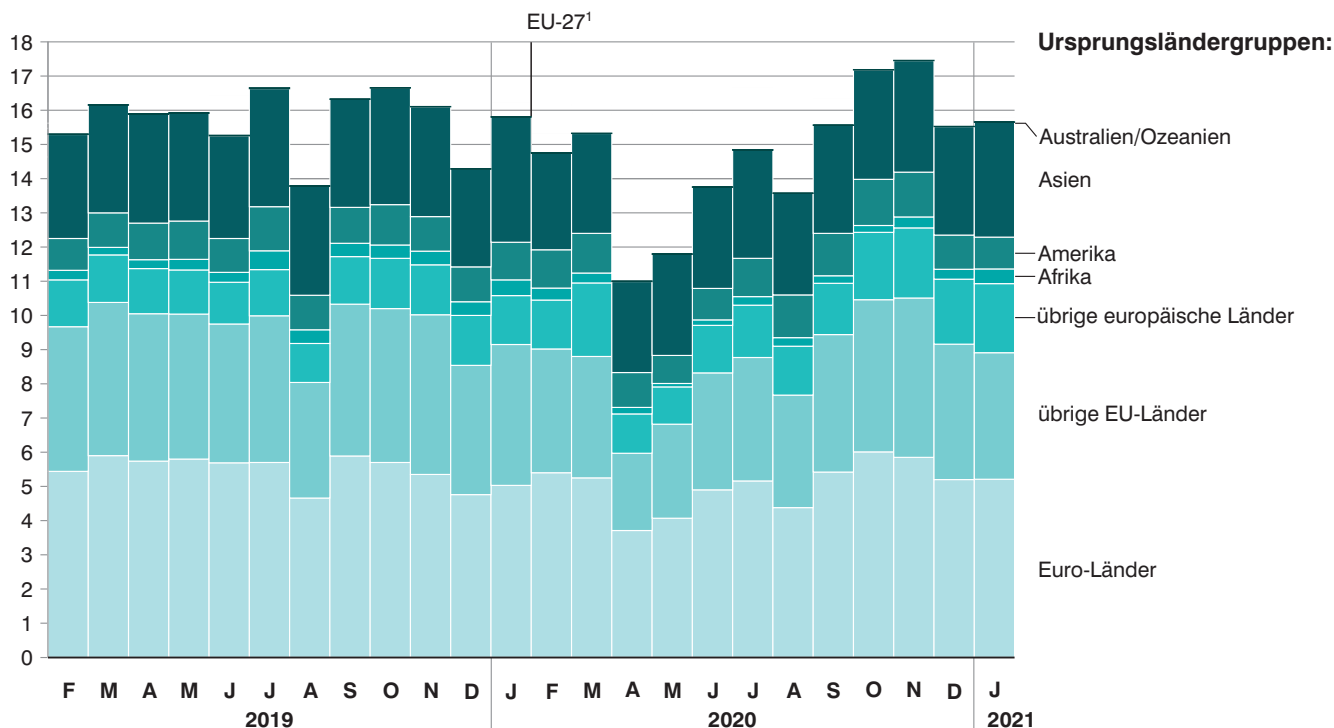
≐ entspricht

Abb. 1
**Monatliche Entwicklung der Ausfuhr Bayerns von Februar 2019 bis Januar 2021
nach Bestimmungsländergruppen
in Milliarden Euro**



1 Bei der Bildung der kumulierten Länderdarstellungen (EU-Länder, überige industrialisierte westliche Länder) findet aufgrund des Austritts des Vereinigten Königreichs aus der EU (BREXIT) ab dem Berichtsmonat Februar 2020 eine neue Abgrenzung statt.

Abb. 2
**Monatliche Entwicklung der Einfuhr Bayerns von Februar 2019 bis Januar 2021
nach Ursprungsländergruppen
in Milliarden Euro**



1 Bei der Bildung der kumulierten Länderdarstellungen (EU-Länder, überige industrialisierte westliche Länder) findet aufgrund des Austritts des Vereinigten Königreichs aus der EU (BREXIT) ab dem Berichtsmonat Februar 2020 eine neue Abgrenzung statt.

Abb. 3

Ausfuhr Bayerns im Januar 2021 nach ausgewählten Warenuntergruppen in Milliarden Euro

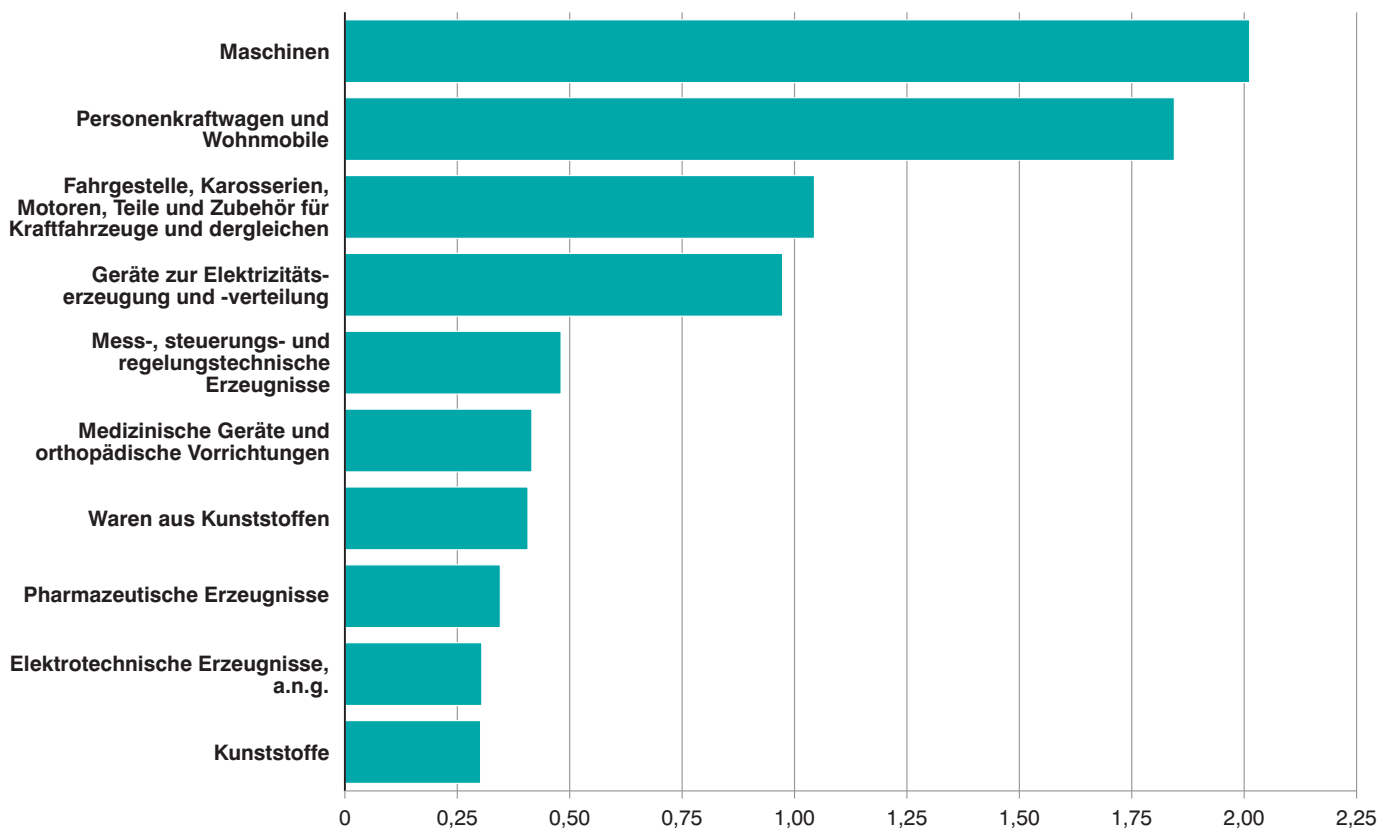
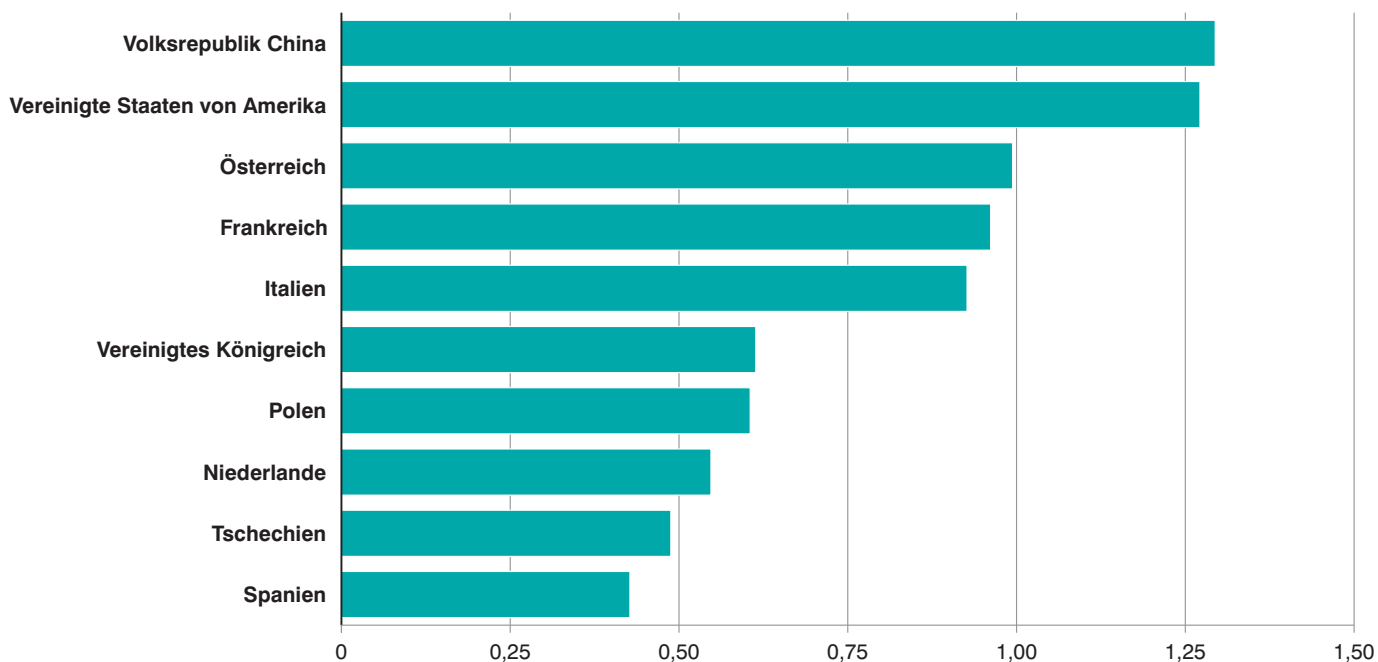


Abb. 4

Ausfuhr Bayerns im Januar 2021 nach ausgewählten Bestimmungsländern in Milliarden Euro



1a. Entwicklung der Ausfuhr Bayerns

Lfd. Nr.	Jahr Monat	Ausfuhr insgesamt	Ernährungswirtschaft				zusammen
			Lebende Tiere ¹⁾	Nahrungsmittel		Genussmittel	
				tierischen Ursprungs	pflanzlichen Ursprungs ²⁾		
1 000 Euro							
1	2000	92 877 849r	129 288	2 235 377	1 519 722	827 085	4 711 473
2	2001	98 300 627	110 682	2 514 397	1 483 868	821 602	4 930 548
3	2002	102 471 896	141 483	2 427 882	1 465 606	699 920	4 734 891
4	2003	106 702 325	120 635	2 590 328	1 481 628	693 701	4 886 292
5	2004	117 493 304	136 018	2 672 589	1 545 231	749 140	5 102 978
6	2005	126 890 995	171 674	2 871 097	1 721 117	799 543	5 563 431
7	2006	140 367 506	142 327	3 149 545	1 913 676	896 718	6 102 266
8	2007	152 448 741	135 328	3 534 306	2 223 828	956 432	6 849 894
9	2008	154 333 267	135 453	3 782 572	2 518 440	1 318 895	7 755 359
10	2009	122 307 291	128 819	3 307 562	2 280 766	1 097 783	6 814 929
11	2010	144 010 552	124 407	3 503 546	2 362 598	1 053 893	7 044 443
12	2011	160 018 625	144 434	3 844 916	2 743 310	1 190 292	7 922 955
13	2012	164 588 461	156 438	3 957 837	3 061 987	1 180 877	8 357 139
14	2013	166 389 828	155 230	4 082 268	3 225 406	1 131 801	8 594 705
15	2014	168 589 339	163 730	4 220 498	3 300 386	1 138 692	8 823 306
16	2015	178 426 738	153 125	3 895 478	3 554 735	1 206 516	8 809 855
17	2016	182 253 443	120 062	3 787 184	3 668 138	1 292 337	8 867 720
18	2017	190 695 833	132 429	4 141 009	3 889 517	1 326 449	9 489 403
19	2018	190 517 549	125 227	4 086 782	4 002 513	1 363 543	9 578 066
20	2019	189 631 025	109 220	4 151 564	4 170 373	1 365 728	9 796 884
21	2020 ³⁾	168 233 388	94 654	3 910 808	4 155 408	1 166 585	9 327 457
2020³⁾							
22	Januar	14 634 336	9 987	352 288	350 013	102 652	814 940
23	Februar	15 522 678	7 797	324 830	352 870	102 778	788 275
24	März	15 130 526	9 622	358 499	376 037	111 599	855 757
25	April	9 651 392	6 719	300 471	335 635	86 732	729 557
26	Mai	10 573 444	6 093	301 595	324 004	81 515	713 207
27	Juni	13 339 654	8 080	332 115	313 358	97 841	751 394
28	Juli	15 036 488	5 978	345 233	324 838	107 745	783 794
29	August	12 280 153	10 442	331 352	329 582	107 809	779 185
30	September ...	15 223 980	8 161	325 074	355 119	92 926	781 280
31	Oktober	16 538 573	6 867	329 418	352 078	97 677	786 041
32	November	16 115 409	8 727	299 194	397 463	95 776	801 160
33	Dezember	14 186 755	6 181	310 739	344 411	81 535	742 867
2021³⁾							
34	Januar	13 052 502	6 615	286 547	299 159	77 546	669 867
35	Februar						
36	März						
37	April						
38	Mai						
39	Juni						
40	Juli						
41	August						
42	September ...						
43	Oktober						
44	November						
45	Dezember						
Nachrichtlich: Veränderung der Ausfuhr in Euro zum ... in %							
46	Vormonat	-8,0	7,0	-7,8	-13,1	-4,9	-9,8
47	Vorjahresmonat	-10,8	-33,8	-18,7	-14,5	-24,5	-17,8

¹⁾ Einschl. lebende Tiere zu anderen als Ernährungszwecken. - ²⁾ Einschl. lebende Pflanzen und Erzeugnisse der Ziergärtnerei.

- ³⁾ Vorläufige Ergebnisse.

nach Warengruppen

Gewerbliche Wirtschaft						Rückwaren, Ersatz- lieferungen, andere nicht aufgliederbare Warenverkehre	Lfd. Nr.
Rohstoffe	Halbwaren	Fertigwaren			zusammen		
		insgesamt	davon				
			Vorerzeugnisse	Enderzeugnisse			
1 000 Euro							
635 582	2 493 856	73 421 194	7 150 662	66 270 532	76 550 632	-	1
714 498	3 244 636	84 207 239	8 465 126	75 742 113	88 166 375	-	2
691 257	3 406 055	89 272 768	7 623 844	81 648 924	93 370 079	-	3
737 035	2 845 833	94 154 137	7 510 864	86 643 273	97 737 005	-	4
683 296	3 376 807	95 547 794	7 520 140	88 027 655	99 607 897	2208136	5
690 019	4 198 901	105 943 307	8 278 610	97 664 797	110 832 327	1557999	6
729 532	4 765 471	113 922 269	9 018 080	104 904 189	119 417 272	1910292	7
855 341	5 700 534	125 235 927	10 212 723	115 023 205	131 791 802	2473438	8
982 054	6 274 647	135 721 642	10 491 799	125 229 843	142 978 343	2620504	9
793 806	6 609 585	137 187 766	10 882 387	126 305 379	144 591 157	1 986 751	10
692 822	4 565 708	108 363 487	8 953 199	99 410 287	113 622 016	1 870 346	11
903 846	6 306 832	127 797 820	11 361 217	116 436 603	135 008 498	1 957 611	12
998 587	7 246 876	141 833 600	12 500 351	129 333 247	150 079 066	2 016 607	13
954 223	7 003 812	146 432 832	12 275 748	134 157 087	154 390 869	1 840 452	14
973 696	7 048 098	147 687 718	12 107 945	135 579 773	155 709 512	2 085 611	15
988 739	6 940 841	149 627 711	12 048 324	137 579 387	157 557 291	2 208 740	16
996 784	6 422 078	159 251 690	12 470 461	146 781 229	166 670 552	2 946 331	17
977 898	7 261 780	170 531 024	13 468 081	157 062 943	178 770 701	2 435 729	18
985 272	7 555 151	169 689 711	14 051 582	155 638 128	178 230 132	2 709 352	19
870 364	7 172 494	169 085 387	13 346 563	155 738 824	177 128 246	2 705 893	20
793 454	6 621 892	148 366 549	11 934 847	136 431 699	155 781 896	3 124 036	21
69 590	635 094	12 823 881	1 112 379	11 711 502	13 528 565	290 831	22
71 911	625 095	13 799 094	1 107 230	12 691 864	14 496 101	238 302	23
77 157	610 415	13 396 008	1 145 571	12 250 436	14 083 580	191 188	24
60 272	469 113	8 276 868	936 261	7 340 606	8 806 253	115 582	25
60 905	423 932	9 255 615	851 433	8 404 182	9 740 452	119 786	26
63 117	475 982	11 864 837	897 056	10 967 781	12 403 935	184 325	27
61 542	512 290	13 464 072	976 592	12 487 480	14 037 905	214 789	28
57 430	571 622	10 619 247	850 656	9 768 591	11 248 300	252 668	29
66 203	586 005	13 480 739	1 053 765	12 426 974	14 132 946	309 754	30
72 789	598 688	14 706 034	1 064 782	13 641 252	15 377 511	375 022	31
72 124	611 328	14 284 899	1 065 374	13 219 525	14 968 351	345 898	32
60 414	502 328	12 395 255	873 748	11 521 506	12 957 997	485 891	33
69 266	524 488	11 309 862	1 036 802	10 273 060	11 903 616	479 019	34
							35
							36
							37
							38
							39
							40
							41
							42
							43
							44
							45
14,7	4,4	-8,8	18,7	-10,8	-8,1	-1,4	46
-0,5	-17,4	-11,8	-6,8	-12,3	-12,0	64,7	47

2a. Ausfuhr Bayerns nach Warengruppen

Warengruppe	Ausfuhr im Berichts- monat	Zu- bzw. Abnahme (-) gegenüber		Ausfuhr seit Jahres- beginn	Zu- bzw. Abnahme (-) gegenüber Vorjahr
		Vor- monat	Vor- jahres- monat		
	1 000 Euro	%		1 000 Euro	%
Ausfuhr insgesamt	13 052 502	- 8,0	- 10,8	13 052 502	- 10,8
Ernährungswirtschaft	669 867	- 9,8	- 17,8	669 867	- 17,8
Lebende Tiere ¹⁾	6 615	7,0	- 33,8	6 615	- 33,8
Nahrungsmittel tierischen Ursprungs	286 547	- 7,8	- 18,7	286 547	- 18,7
Nahrungsmittel pflanz- lichen Ursprungs ²⁾	299 159	- 13,1	- 14,5	299 159	- 14,5
Genussmittel	77 546	- 4,9	- 24,5	77 546	- 24,5
Gewerbliche Wirtschaft	11 903 616	- 8,1	- 12,0	11 903 616	- 12,0
Rohstoffe	69 266	14,7	- 0,5	69 266	- 0,5
Halbwaren	524 488	4,4	- 17,4	524 488	- 17,4
Fertigwaren	11 309 862	- 8,8	- 11,8	11 309 862	- 11,8
Vorerzeugnisse	1 036 802	18,7	- 6,8	1 036 802	- 6,8
Enderzeugnisse	10 273 060	- 10,8	- 12,3	10 273 060	- 12,3
Rückwaren, Ersatz- lieferungen, andere nicht aufgliederbare Warenverkehre	479 019	- 1,4	64,7	479 019	64,7

¹⁾ Einschl. lebende Tiere zu anderen als Ernährungszwecken. - ²⁾ Einschl. lebende Pflanzen und Erzeugnisse der Ziergärtnerei.

3a. Ausfuhr Bayerns nach Warengruppen und Warenuntergruppen

Nr. der Systematik	Warengruppe Warenuntergruppe	Ausfuhr					
		im Januar 2021			Januar bis Januar 2021		
		dt=100 KG	1 000 EUR	% ¹⁾	dt=100 KG	1 000 EUR	% ²⁾
1-4	Ernährungswirtschaft						
1	Lebende Tiere						
101	Pferde	241	296	-61,1	241	296	-61,1
102	Rinder	2 491	728	-44,1	2 491	728	-44,1
103	Schweine	24 540	2 942	-29,3	24 540	2 942	-29,3
105	Schafe	-	-	x	-	-	x
107	Hausgeflügel	12 024	1 200	-43,8	12 024	1 200	-43,8
109	lebende Tiere, a.n.g.	88	1 449	-10,9	88	1 449	-10,9
	Zusammen	39 384	6 615	-33,8	39 384	6 615	-33,8
2	Nahrungsmittel tierischen Ursprungs						
201	Milch und Milcherzeugnisse, ausgenommen Butter und Käse	776 458	89 562	-12,6	776 458	89 562	-12,6
202	Butter und andere Fettstoffe aus der Milch, einschl. Milchstreichfette	13 960	5 875	-2,2	13 960	5 875	-2,2
203	Käse	362 707	117 885	-17,9	362 707	117 885	-17,9
204	Fleisch und Fleischwaren	236 648	60 774	-28,8	236 648	60 774	-28,8
206	Fische und Krebstiere, Weichtiere und andere wirbellose Wassertiere	2 248	2 302	-42,7	2 248	2 302	-42,7
208	tierische Öle und Fette	15 062	1 030	167,9	15 062	1 030	167,9
209	Eier, Eiweiß und Eigelb	14 923	5 086	4,0	14 923	5 086	4,0
211	Fischmehl, Fleischmehl und ähnliche Erzeugnisse	27 885	928	-54,2	27 885	928	-54,2
219	Nahrungsmittel tierischen Ursprungs a.n.g.	17 860	3 104	-13,1	17 860	3 104	-13,1
	Zusammen	1 467 753	286 547	-18,7	1 467 753	286 547	-18,7
3	Nahrungsmittel pflanzlichen Ursprungs						
301	Weizen	684 445	14 683	35,1	684 445	14 683	35,1
302	Roggen	1 836	34	-82,8	1 836	34	-82,8
303	Gerste	115 373	2 207	12,9	115 373	2 207	12,9
304	Hafer	5 491	177	17,0	5 491	177	17,0
305	Mais	99 388	2 175	135,1	99 388	2 175	135,1
308	Sorghum, Hirse und sonstiges Getreide, ausgenommen Reis	37 870	748	2,3	37 870	748	2,3
309	Reis und Reiserzeugnisse	2 254	388	3,8	2 254	388	3,8
310	Getreideerzeugnisse, ausgenommen Reiserzeugnisse	61 024	3 075	-17,9	61 024	3 075	-17,9
315	Backwaren und andere Zubereitungen aus Getreide	308 179	56 020	-17,4	308 179	56 020	-17,4
316	Malz	132 981	7 911	-21,8	132 981	7 911	-21,8
320	Saat- und Pflanzgut, ausgenommen Ölsaaten und sonstigen Samen etc.	786	258	-64,1	786	258	-64,1
325	Hülsenfrüchte	5 363	239	38,7	5 363	239	38,7
335	Grün- und Raufutter	16 583	574	-6,8	16 583	574	-6,8
340	Kartoffeln und Kartoffelerzeugnisse	151 836	3 939	-76,5	151 836	3 939	-76,5
345	Gemüse und sonstige Küchengewächse, frisch	24 870	1 389	-70,1	24 870	1 389	-70,1
350	Frischobst, ausgenommen Südfrüchte	1 408	294	-93,7	1 408	294	-93,7
355	Südfrüchte	-	-	x	-	-	x
360	Schalen- und Trockenfrüchte	2 973	1 883	-5,5	2 973	1 883	-5,5
370	Gemüsezubereitungen und Gemüsekonserven	75 677	11 007	-32,5	75 677	11 007	-32,5
372	Obstzubereitungen und Obstkonserven	19 265	3 835	-22,5	19 265	3 835	-22,5
375	Obst- und Gemüsesäfte	50 052	7 432	-15,9	50 052	7 432	-15,9
377	Kakao und Kakaoerzeugnisse	28 571	14 492	-5,7	28 571	14 492	-5,7
379	Gewürze	4 077	2 320	-26,2	4 077	2 320	-26,2
381	Zuckerrüben, Zucker und Zuckererzeugnisse	364 592	25 147	-3,5	364 592	25 147	-3,5
383	Ölfrüchte	8 648	970	-25,1	8 648	970	-25,1
385	pflanzliche Öle und Fette	17 478	2 969	-6,5	17 478	2 969	-6,5
389	Ölkuchen	533 460	15 080	141,6	533 460	15 080	141,6
393	Kleie, Abfallerzeugnisse zur Viehfütterung und sonstige Futtermittel	421 776	35 312	6,8	421 776	35 312	6,8
395	Nahrungsmittel pflanzlichen Ursprungs, a.n.g.	219 870	84 359	-19,0	219 870	84 359	-19,0
396	lebende Pflanzen und Erzeugnisse der Ziergärtnerei	621	240	-72,5	621	240	-72,5
	Zusammen	3 396 745	299 159	-14,5	3 396 745	299 159	-14,5

¹⁾ Veränderungsrate der Ausfuhr in Euro zum Vorjahresmonat. - ²⁾ Veränderungsrate der Ausfuhr in Euro zum Vorjahreszeitraum.

Noch: 3a. Ausfuhr Bayerns nach Warengruppen und Warenuntergruppen

Nr. der Systematik	Warengruppe Warenuntergruppe	Ausfuhr					
		im Januar 2021			Januar bis Januar 2021		
		dt=100 KG	1 000 EUR	% ¹⁾	dt=100 KG	1 000 EUR	% ²⁾
4	Genussmittel						
401	Hopfen	25 588	25 733	-34,3	25 588	25 733	-34,3
402	Kaffee	18 214	9 740	4,0	18 214	9 740	4,0
403	Tee und Mate	3 144	2 524	-4,8	3 144	2 524	-4,8
411	Rohtabak und Tabakerzeugnisse	14 679	13 620	3,8	14 679	13 620	3,8
421	Bier	315 960	23 926	-32,6	315 960	23 926	-32,6
423	Branntwein	3 669	694	-49,6	3 669	694	-49,6
425	Wein	12 897	1 309	-10,5	12 897	1 309	-10,5
	Zusammen	394 150	77 546	-24,5	394 150	77 546	-24,5
1-4	Ernährungswirtschaft zusammen	5 298 032	669 867	-17,8	5 298 032	669 867	-17,8
5-8	Gewerbliche Wirtschaft						
5	Rohstoffe						
502	Chemiefasern, einschließlich Abfälle, Seidenraupenkokons und Abfallseide	93 216	20 663	0,5	93 216	20 663	0,5
503	Wolle und andere Tierhaare, roh oder bearbeitet, Reißwolle	1 483	1 410	.	1 483	1 410	.
504	Baumwolle, roh oder bearbeitet, Reißbaumwolle, Abfälle	5	2	-99,2	5	2	-99,2
505	Flachs, Hanf, Jute, Hartfasern und sonstige pflanzliche Spinnstoffe	10	1	-60,9	10	1	-60,9
506	Abfälle und Gespinnstwaren, Lumpen und dergleichen	48 033	1 505	-31,4	48 033	1 505	-31,4
507	Felle zu Pelzwerk, roh	-	-	x	-	-	x
508	Felle und Häute, roh, a.n.g.	39 358	3 307	-18,2	39 358	3 307	-18,2
511	Rundholz	1 112 284	9 545	4,1	1 112 284	9 545	4,1
513	Rohkautschuk	8 540	522	19,4	8 540	522	19,4
516	Steinkohle und Steinkohlenbriketts	2	0	-33,3	2	0	-33,3
517	Braunkohle und Braunkohlenbriketts	58	1	-80,6	58	1	-80,6
518	Erdöl und Erdgas	-	-	x	-	-	x
519	Eisenerze	48	0	-98,3	48	0	-98,3
520	Eisen- und manganhaltige Abbrände und Schlacken	5 547	33	67,7	5 547	33	67,7
522	Kupfererze	0	0	100,0	0	0	100,0
523	Bleierze	-	-	x	-	-	x
524	Zinkerze	-	-	x	-	-	x
526	Nickelerze	-	-	x	-	-	x
528	Erze und Metallaschen, a.n.g.	1 439	555	91,7	1 439	555	91,7
529	Bauxit und Kryolith	-	-	x	-	-	x
530	Speisesalz und Industriesalz	125 719	1 600	32,1	125 719	1 600	32,1
532	Steine und Erden, a.n.g.	1 068 115	12 172	10,1	1 068 115	12 172	10,1
534	Rohstoffe für chemische Erzeugnisse, a.n.g.	35 108	4 467	-34,2	35 108	4 467	-34,2
537	Edelsteine, Schmucksteine und Perlen, roh	7	388	-11,9	7	388	-11,9
590	Rohstoffe, auch Abfälle a.n.g.	781 859	13 095	0,9	781 859	13 095	0,9
	Zusammen	3 320 829	69 266	-0,5	3 320 829	69 266	-0,5
6	Halbwaren						
602	Rohseide und Seidengarne, künstliche und synthetische Fäden, auch gezwirnt	63 932	27 856	-7,2	63 932	27 856	-7,2
603	Garne aus Chemiefasern	1 447	990	-18,6	1 447	990	-18,6
604	Garne aus Wolle oder anderen Tierhaaren	2 497	5 308	.	2 497	5 308	.
605	Garne aus Baumwolle	901	542	-52,5	901	542	-52,5
606	Garne aus Flachs, Hanf, Jute, Hartfasern und dergleichen	14	10	-77,7	14	10	-77,7
607	Schnittholz	1 162 677	59 260	18,1	1 162 677	59 260	18,1
608	Halbstoffe aus zellulosehaltigen Faserstoffen	17 021	991	47,3	17 021	991	47,3
609	Kautschuk, bearbeitet	65 235	25 429	10,1	65 235	25 429	10,1
611	Zement	271 504	1 739	99,6	271 504	1 739	99,6

¹⁾ Veränderungsrate der Ausfuhr in Euro zum Vorjahresmonat. - ²⁾ Veränderungsrate der Ausfuhr in Euro zum Vorjahreszeitraum.

Noch: 3a. Ausfuhr Bayerns nach Warengruppen und Warenuntergruppen

Nr. der Systematik	Warengruppe Warenuntergruppe	Ausfuhr					
		im Januar 2021			Januar bis Januar 2021		
		dt=100 KG	1 000 EUR	% ¹⁾	dt=100 KG	1 000 EUR	% ²⁾
6	noch Halbwaren						
612	mineralische Baustoffe, a.n.g.	627 077	34 070	-36,3	627 077	34 070	-36,3
641	Roheisen	499	20	100,0	499	20	100,0
642	Abfälle und Schrott, aus Eisen oder Stahl	738 771	32 695	65,1	738 771	32 695	65,1
643	Ferrolegerungen	10 156	1 802	-12,2	10 156	1 802	-12,2
644	Eisen oder Stahl in Rohformen, Halbzeug aus Eisen oder Stahl	3 147	193	-75,2	3 147	193	-75,2
645	Aluminium und Aluminiumlegierungen einschl. Abfälle und Schrott	216 882	30 704	-9,1	216 882	30 704	-9,1
646	Kupfer und Kupferlegierungen, einschl. Abfälle und Schrott	57 546	28 383	28,1	57 546	28 383	28,1
647	Nickel und Nickellegierungen einschl. Abfälle und Schrott	333	367	86,7	333	367	86,7
648	Blei und Bleilegerungen, einschl. Abfälle und Schrott	4 584	639	44,1	4 584	639	44,1
649	Zinn und Zinnlegierungen, einschl. Abfälle und Schrott	336	550	20,0	336	550	20,0
650	Zink und Zinklegierungen einschl. Abfälle und Schrott	4 470	613	-12,8	4 470	613	-12,8
656	radioaktive Elemente und radioaktive Isotope	0	1 644	-33,8	0	1 644	-33,8
659	unedle Metalle, a.n.g.	5 438	6 761	-32,4	5 438	6 761	-32,4
661	Fettsäuren, Paraffin, Vaseline und Wachse	54 817	15 443	6,7	54 817	15 443	6,7
665	Koks und Schmelzkoks, aus Stein- oder Braunkohle	247	9	-51,1	247	9	-51,1
667	Rückstände der Erdöl- und Steinkohlenteerdestillation	111 464	2 166	-46,5	111 464	2 166	-46,5
669	Mineralölerzeugnisse	1 485 886	86 388	-51,6	1 485 886	86 388	-51,6
671	Teer und Teerdestillationserzeugnisse	170 920	6 381	18,5	170 920	6 381	18,5
673	Düngemittel	74 578	5 452	18,3	74 578	5 452	18,3
679	chemische Halbwaren, a.n.g.	635 730	35 069	-2,3	635 730	35 069	-2,3
683	Gold für gewerbliche Zwecke	1 108	12 396	79,6	1 108	12 396	79,6
690	Halbwaren, a.n.g.	45 989	100 618	-23,5	45 989	100 618	-23,5
	Zusammen	5 835 206	524 488	-17,4	5 835 206	524 488	-17,4
7	Fertigwaren - Vorerzeugnisse						
	Gewebe, Gewirke und Gestricke						
701	aus Seide, künstlichen oder synthetischen Fäden	22 433	15 417	-16,9	22 433	15 417	-16,9
702	aus Chemiefasern	15 491	30 667	-18,5	15 491	30 667	-18,5
703	aus Wolle oder anderen Tierhaaren	194	731	-67,5	194	731	-67,5
704	aus Baumwolle	751	1 076	-19,9	751	1 076	-19,9
705	aus Flachs, Hanf, Jute, Hartfasern und dergleichen	288	513	-43,9	288	513	-43,9
706	Leder	7 305	6 475	-14,0	7 305	6 475	-14,0
707	Pelzfelle, gegerbt oder zugerichtet	26	38	-29,7	26	38	-29,7
708	Papier und Pappe	1 723 406	93 340	-21,3	1 723 406	93 340	-21,3
709	Sperrholz, Span- und Faserplatten, Furnierblätter und dergleichen	229 603	15 474	-8,9	229 603	15 474	-8,9
711	Glas	294 692	43 482	-8,5	294 692	43 482	-8,5
732	Kunststoffe	1 723 932	301 826	0,6	1 723 932	301 826	0,6
734	Farben, Lacke und Kitte	316 021	95 382	-13,9	316 021	95 382	-13,9
736	Dextrine, Gelatine und Leime	79 441	23 745	29,6	79 441	23 745	29,6
738	Sprengstoffe, Schießbedarf und Zündwaren	2 026	7 732	-31,6	2 026	7 732	-31,6
740	pharmazeutische Grundstoffe	17 527	22 287	-15,1	17 527	22 287	-15,1
749	chemische Vorerzeugnisse, a.n.g.	442 533	177 402	-2,3	442 533	177 402	-2,3
751	Rohre aus Eisen oder Stahl	54 284	15 832	-15,2	54 284	15 832	-15,2
753	Stäbe und Profile aus Eisen oder Stahl	196 150	19 034	-15,2	196 150	19 034	-15,2
755	Blech aus Eisen oder Stahl	30 341	5 908	-6,9	30 341	5 908	-6,9
757	Draht aus Eisen oder Stahl	34 348	3 541	-4,8	34 348	3 541	-4,8
759	Eisenbahnoberbaumaterial	1 528	437	-18,0	1 528	437	-18,0
771	Halbzeuge aus Kupfer und Kupferlegierungen	183 881	130 166	2,8	183 881	130 166	2,8
772	Halbzeuge aus Aluminium	36 346	20 523	-16,1	36 346	20 523	-16,1

¹⁾ Veränderungsrate der Ausfuhr in Euro zum Vorjahresmonat. - ²⁾ Veränderungsrate der Ausfuhr in Euro zum Vorjahreszeitraum.

Noch: 3a. Ausfuhr Bayerns nach Warengruppen und Warenuntergruppen

Nr. der Systematik	Warengruppe Warenuntergruppe	Ausfuhr					
		im Januar 2021			Januar bis Januar 2021		
		dt=100 KG	1 000 EUR	% ¹⁾	dt=100 KG	1 000 EUR	% ²⁾
7	noch Fertigwaren - Vorerzeugnisse						
779	Halbzeuge aus unedlen Metallen, a.n.g.	1 040	2 553	-64,4	1 040	2 553	-64,4
781	Halbzeuge aus Edelmetallen	4	1 468	-8,5	4	1 468	-8,5
790	Vorerzeugnisse, a.n.g.	185	1 752	51,0	185	1 752	51,0
	Zusammen	5 413 774	1 036 802	-6,8	5 413 774	1 036 802	-6,8
8	Fertigwaren - Enderzeugnisse						
	Bekleidung aus Gewirken oder Gestrickten aus						
801	Seide oder Chemiefasern	3 932	23 426	-0,7	3 932	23 426	-0,7
802	Wolle oder anderen Tierhaaren	123	1 159	-61,2	123	1 159	-61,2
803	Baumwolle	4 369	21 820	41,8	4 369	21 820	41,8
804	Bekleidung aus Seide oder Chemiefasern, ausgenommen aus Gewirken oder Gestrickten	3 209	21 516	1,5	3 209	21 516	1,5
805	Bekleidung aus Wolle und anderen Tierhaaren, ausgenommen aus Gewirken oder Gestrickten	116	1 281	-24,6	116	1 281	-24,6
806	Bekleidung aus Baumwolle ausgenommen aus Gewirken oder Gestrickten	3 411	15 923	15,4	3 411	15 923	15,4
807	Bekleidung aus Flachs, Hanf und dergleichen	421	3 394	5,0	421	3 394	5,0
801-807	Bekleidung zusammen	15 581	88 519	8,1	15 581	88 519	8,1
808	Kopfbedeckungen	345	1 902	-36,4	345	1 902	-36,4
809	Textilerzeugnisse, a.n.g.	147 491	82 612	-8,7	147 491	82 612	-8,7
810	Pelzwaren	8	127	-30,5	8	127	-30,5
811	Schuhe	6 460	32 142	-11,7	6 460	32 142	-11,7
812	Lederwaren und Lederbekleidung (ausg. Schuhe)	4 772	15 451	-8,3	4 772	15 451	-8,3
813	Papierwaren	456 670	92 341	-6,7	456 670	92 341	-6,7
814	Druckerzeugnisse	88 412	66 822	-8,7	88 412	66 822	-8,7
815	Holzwaren (ohne Möbel)	215 834	27 269	-18,2	215 834	27 269	-18,2
816	Kautschukwaren	38 321	50 293	-7,5	38 321	50 293	-7,5
817	Waren aus Stein	20 043	7 096	-22,5	20 043	7 096	-22,5
818	keramische Erzeugnisse, ohne Baukeramik	41 196	29 958	-17,5	41 196	29 958	-17,5
819	Glaswaren	283 309	68 151	-10,4	283 309	68 151	-10,4
820	Werkzeuge, Schneidwaren und Essbestecke aus unedlen Metallen	11 717	53 829	-10,9	11 717	53 829	-10,9
823	Waren aus Kupfer und Kupferlegierungen	22 161	22 515	1,9	22 161	22 515	1,9
829	Eisen-, Blech- und Metallwaren, a.n.g.	468 051	291 963	-6,9	468 051	291 963	-6,9
831	Waren aus Wachs oder Fetten	12 772	7 380	14,2	12 772	7 380	14,2
832	Waren aus Kunststoffen	741 511	407 209	-4,4	741 511	407 209	-4,4
833	fotochemische Erzeugnisse	159	1 097	-11,6	159	1 097	-11,6
834	pharmazeutische Erzeugnisse	19 279	345 693	33,0	19 279	345 693	33,0
835	Duftstoffe und Körperpflegemittel	74 341	45 953	-24,8	74 341	45 953	-24,8
839	chemische Enderzeugnisse, a.n.g.	649 064	148 929	-9,0	649 064	148 929	-9,0
841	Kraftmaschinen (ohne Motoren für Ackerschlepper, Luft- und Straßenfahrzeuge)	15 722	57 674	-17,6	15 722	57 674	-17,6
842	Pumpen und Kompressoren	68 650	146 433	-10,3	68 650	146 433	-10,3
843	Armaturen	22 416	112 045	-4,9	22 416	112 045	-4,9
844	Lager, Getriebe, Zahnräder und Antriebselemente	202 207	262 276	-9,0	202 207	262 276	-9,0
845	Hebezeuge und Fördermittel	238 916	206 951	-23,4	238 916	206 951	-23,4
846	landwirtschaftl. Maschinen (einschl. Ackerschlepper)	81 967	93 758	-30,7	81 967	93 758	-30,7
847	Maschinen für das Textil-, Bekleidungs- und Ledergewerbe	6 547	17 599	22,7	6 547	17 599	22,7
848	Maschinen für das Ernährungsgewerbe und die Tabakverarbeitung	19 563	57 029	-34,8	19 563	57 029	-34,8
849	Bergwerks-, Bau- und Baustoffmaschinen	124 101	75 316	-21,6	124 101	75 316	-21,6
850	Guss- und Walzwerkstechnik	131	588	-71,2	131	588	-71,2
851	Maschinen für die Be- und Verarbeitung von Kautschuk oder Kunststoffen	46 975	93 626	-3,3	46 975	93 626	-3,3
852	Werkzeugmaschinen	39 571	113 442	-33,7	39 571	113 442	-33,7

¹⁾ Veränderungsrate der Ausfuhr in Euro zum Vorjahresmonat. - ²⁾ Veränderungsrate der Ausfuhr in Euro zum Vorjahreszeitraum.

Noch: 3a. Ausfuhr Bayerns nach Warengruppen und Warenuntergruppen

Nr. der Systematik	Warengruppe Warenuntergruppe	Ausfuhr					
		im Januar 2021			Januar bis Januar 2021		
		dt=100 KG	1 000 EUR	% ¹⁾	dt=100 KG	1 000 EUR	% ²⁾
8	noch Fertigwaren - Enderzeugnisse						
853	Büromaschinen und automatische Datenverarbeitungsmaschinen	17 195	160 508	-14,8	17 195	160 508	-14,8
854	Maschinen für das Papier- und Druckgewerbe	10 491	26 758	-21,3	10 491	26 758	-21,3
859	Maschinen, a.n.g.	201 176	588 230	-21,5	201 176	588 230	-21,5
841-859	Maschinen zusammen	1 095 627	2 012 233	-19,0	1 095 627	2 012 233	-19,0
860	Sportgeräte	7 788	11 758	4,3	7 788	11 758	4,3
861	Geräte zur Elektrizitätserzeugung und -verteilung	287 300	973 340	-0,3	287 300	973 340	-0,3
862	elektrische Lampen und Leuchten	7 620	33 374	-23,8	7 620	33 374	-23,8
863	nachrichtentechnische Geräte und Einrichtungen	5 367	123 270	4,5	5 367	123 270	4,5
864	Rundfunk- und Fernsehgeräte, phono- und videot technische Geräte	9 784	43 569	-9,5	9 784	43 569	-9,5
865	elektronische Bauelemente	29 272	283 715	-3,9	29 272	283 715	-3,9
869	elektrotechnische Erzeugnisse, a.n.g.	168 064	304 537	-0,1	168 064	304 537	-0,1
871	medizinische Geräte und orthopädische Vorrichtungen	32 701	415 923	-7,1	32 701	415 923	-7,1
872	mess-, steuerungs- und regelungstechnische Erzeugnisse	35 782	480 769	-9,7	35 782	480 769	-9,7
873	optische und fotografische Geräte	3 285	63 027	-2,8	3 285	63 027	-2,8
874	Uhren	374	12 719	-41,8	374	12 719	-41,8
875	Möbel	153 731	121 136	-15,1	153 731	121 136	-15,1
876	Musikinstrumente	2 020	5 287	0,4	2 020	5 287	0,4
877	Spielwaren	29 898	46 741	16,2	29 898	46 741	16,2
878	Schmuckwaren, Gold- und Silberschmiedewaren	158	10 697	64,2	158	10 697	64,2
881	Schienenfahrzeuge	17 444	54 910	18,4	17 444	54 910	18,4
882	Wasserfahrzeuge	3 588	4 435	-12,2	3 588	4 435	-12,2
883	Luftfahrzeuge	2 000	151 367	-48,0	2 000	151 367	-48,0
884	Fahrgestelle, Karosserien, Motoren, Teile und Zubehör für Kraftfahrzeuge und dergleichen	853 110	1 044 313	-9,9	853 110	1 044 313	-9,9
885	Personenkraftwagen und Wohnmobile	1 035 236	1 844 663	-18,8	1 035 236	1 844 663	-18,8
886	Busse	4 825	2 364	-85,4	4 825	2 364	-85,4
887	Lastkraftwagen und Spezialfahrzeuge	167 003	98 809	-21,8	167 003	98 809	-21,8
888	Fahrräder	1 727	5 449	-17,7	1 727	5 449	-17,7
889	Fahrzeuge, a.n.g.	202 834	104 340	1,2	202 834	104 340	1,2
891	vollständige Fabrikationsanlagen	764	2 773	-86,7	764	2 773	-86,7
896	Enderzeugnisse, a.n.g.	38 797	130 292	-33,3	38 797	130 292	-33,3
	Zusammen	7 513 596	10 273 060	-12,3	7 513 596	10 273 060	-12,3
7-8	Fertigwaren zusammen	12 927 370	11 309 862	-11,8	12 927 370	11 309 862	-11,8
5-8	Gewerbliche Wirtschaft zusammen	22 083 405	11 903 616	-12,0	22 083 405	11 903 616	-12,0
901	Rückwaren	-	-	x	-	-	x
903	Ersatzlieferungen	-	-	x	-	-	x
905	sonstige besondere Warenverkehre	2 961	1 529	-0,6	2 961	1 529	-0,6
906	Zuschätzungen von Antwortausfällen	1 189 689	357 498	128,7	1 189 689	357 498	128,7
907	Zuschätzungen von Befreiungen	320 046	119 992	-9,8	320 046	119 992	-9,8
908	Sperrungen in der Außenhandelsstatistik	-	-	x	-	-	x
	Insgesamt	28 894 133	13 052 502	-10,8	28 894 133	13 052 502	-10,8

¹⁾ Veränderungsrate der Ausfuhr in Euro zum Vorjahresmonat. - ²⁾ Veränderungsrate der Ausfuhr in Euro zum Vorjahreszeitraum.

4a. Ausfuhr Bayerns nach Erdteilen, Bestimmungsländern und Ländergruppen

Nr. des Landes	Erdteil Bestimmungsland Ländergruppe	Ausfuhr					
		im Januar 2021			Januar bis Januar 2021		
		dt=100 KG	1 000 EUR	% ¹⁾	dt=100 KG	1 000 EUR	% ²⁾
	EUROPA						
001	Frankreich	1 759 317	961 625	-6,2	1 759 317	961 625	-6,2
003	Niederlande	2 115 537	547 310	-1,7	2 115 537	547 310	-1,7
005	Italien	3 462 566	926 641	-8,9	3 462 566	926 641	-8,9
006	Vereinigtes Königreich	783 984	613 735	-32,9	783 984	613 735	-32,9
007	Irland	98 295	64 385	10,6	98 295	64 385	10,6
008	Dänemark	227 199	130 627	-11,5	227 199	130 627	-11,5
009	Griechenland	117 225	50 001	-19,0	117 225	50 001	-19,0
010	Portugal	140 355	91 437	-18,7	140 355	91 437	-18,7
011	Spanien	977 719	427 285	-11,1	977 719	427 285	-11,1
017	Belgien	1 197 122	408 515	-2,6	1 197 122	408 515	-2,6
018	Luxemburg	155 673	41 784	-17,1	155 673	41 784	-17,1
024	Island	3 816	5 037	65,6	3 816	5 037	65,6
028	Norwegen	80 987	72 663	29,9	80 987	72 663	29,9
030	Schweden	287 603	229 714	-8,6	287 603	229 714	-8,6
032	Finnland	134 779	89 860	-18,5	134 779	89 860	-18,5
037	Liechtenstein	22 967	13 322	-1,1	22 967	13 322	-1,1
038	Österreich	6 739 073	994 101	-13,7	6 739 073	994 101	-13,7
039	Schweiz	1 202 243	408 560	-5,7	1 202 243	408 560	-5,7
041	Färöer	145	76	36,6	145	76	36,6
043	Andorra	232	322	24,7	232	322	24,7
044	Gibraltar	4	78	-45,8	4	78	-45,8
045	Vatikanstadt	-	-	-100,0	-	-	-100,0
046	Malta	5 524	3 900	-19,7	5 524	3 900	-19,7
047	San Marino	1 489	545	-14,7	1 489	545	-14,7
052	Türkei	303 782	196 524	7,8	303 782	196 524	7,8
053	Estland	18 709	16 593	9,3	18 709	16 593	9,3
054	Lettland	43 170	15 337	7,7	43 170	15 337	7,7
055	Litauen	62 686	27 944	-30,8	62 686	27 944	-30,8
060	Polen	1 622 850	605 413	-5,4	1 622 850	605 413	-5,4
061	Tschechien	1 221 999	487 914	-10,5	1 221 999	487 914	-10,5
063	Slowakei	371 912	180 763	-8,4	371 912	180 763	-8,4
064	Ungarn	542 169	308 487	-5,1	542 169	308 487	-5,1
066	Rumänien	391 273	243 639	-0,2	391 273	243 639	-0,2
068	Bulgarien	99 628	44 246	12,9	99 628	44 246	12,9
070	Albanien	4 162	2 482	-1,7	4 162	2 482	-1,7
072	Ukraine	76 125	31 960	-6,2	76 125	31 960	-6,2
073	Weißrussland (Belarus)	13 401	6 582	-60,0	13 401	6 582	-60,0
074	Republik Moldau	4 697	2 891	-13,1	4 697	2 891	-13,1
075	Russische Föderation	317 830	196 306	-7,4	317 830	196 306	-7,4
091	Slowenien	267 128	76 775	14,1	267 128	76 775	14,1
092	Kroatien	127 430	41 113	2,0	127 430	41 113	2,0
093	Bosnien und Herzegowina	31 697	7 501	-27,9	31 697	7 501	-27,9
095	Kosovo	13 073	3 929	0,4	13 073	3 929	0,4
096	Nordmazedonien	13 393	7 404	-1,7	13 393	7 404	-1,7
097	Montenegro	2 885	935	-21,9	2 885	935	-21,9
098	Serbien	64 840	26 658	-28,5	64 840	26 658	-28,5
600	Zypern	7 670	5 509	11,1	7 670	5 509	11,1
959	Nicht ermittelte Länder (innergem. Warenverkehr)	-	-	x	-	-	x
	Zusammen	25 136 366	8 618 425	-9,8	25 136 366	8 618 425	-9,8
	dar. EU-Länder	22 194 611	7 020 916	-7,9	22 194 611	7 020 916	-7,9
	dar. Euro-Länder	17 674 460	4 929 763	-8,5	17 674 460	4 929 763	-8,5
	dar. EFTA	1 310 014	499 582	-1,2	1 310 014	499 582	-1,2
	<u>Nachrichtlich:</u>						
	Europa zusammen, einschl. Ceuta, Melilla, Georgien, Armenien, Aserbaidschan, Kasachstan, Turkmenistan, Usbekistan, Tadschikistan, Kirgistan	25 153 243	8 635 522	-9,8	25 153 243	8 635 522	-9,8

¹⁾ Veränderungsrate der Ausfuhr in Euro zum Vorjahresmonat. - ²⁾ Veränderungsrate der Ausfuhr in Euro zum Vorjahreszeitraum.

Noch: 4a. Ausfuhr Bayerns nach Erdteilen, Bestimmungsländern und Ländergruppen

Nr. des Landes	Erdteil Bestimmungsland Ländergruppe	Ausfuhr					
		im Januar 2021			Januar bis Januar 2021		
		dt=100 KG	1 000 EUR	% ¹⁾	dt=100 KG	1 000 EUR	% ²⁾
	AFRIKA						
204	Marokko	20 885	16 524	-31,3	20 885	16 524	-31,3
206	Westsahara	-	-	x	-	-	x
208	Algerien	7 937	5 082	-50,3	7 937	5 082	-50,3
212	Tunesien	14 904	11 616	-36,7	14 904	11 616	-36,7
216	Libyen	2 451	2 332	-8,4	2 451	2 332	-8,4
220	Ägypten	32 562	16 214	-63,8	32 562	16 214	-63,8
224	Sudan	159	754	30,7	159	754	30,7
225	Südsudan	86	16	-32,8	86	16	-32,8
228	Mauretanien	2 081	395	-16,6	2 081	395	-16,6
232	Mali	624	619	-28,8	624	619	-28,8
236	Burkina Faso	2 521	2 567	-42,9	2 521	2 567	-42,9
240	Niger	117	5	-92,8	117	5	-92,8
244	Tschad	910	242	28,0	910	242	28,0
247	Cabo Verde	-	-	-100,0	-	-	-100,0
248	Senegal	520	545	-50,7	520	545	-50,7
252	Gambia	884	62	0,1	884	62	0,1
257	Guinea-Bissau	28	5	87,4	28	5	87,4
260	Guinea	980	132	-48,4	980	132	-48,4
264	Sierra Leone	1 401	83	254,7	1 401	83	254,7
268	Liberia	2	4	-86,4	2	4	-86,4
272	Côte d'Ivoire	2 840	1 545	-60,0	2 840	1 545	-60,0
276	Ghana	4 818	1 918	83,8	4 818	1 918	83,8
280	Togo	1 579	291	45,9	1 579	291	45,9
284	Benin	460	465	48,6	460	465	48,6
288	Nigeria	10 781	7 585	-37,1	10 781	7 585	-37,1
302	Kamerun	1 135	727	5,2	1 135	727	5,2
306	Zentralafrikanische Republik	16	159	.	16	159	.
310	Äquatorialguinea	3	3	-67,8	3	3	-67,8
311	São Tomé und Príncipe	19	21	100,0	19	21	100,0
314	Gabun	1 712	1 089	.	1 712	1 089	.
318	Republik Kongo	90	178	-28,5	90	178	-28,5
322	Demokratische Republik Kongo	516	1 662	108,4	516	1 662	108,4
324	Ruanda	3	33	-77,3	3	33	-77,3
328	Burundi	139	379	-10,5	139	379	-10,5
329	St. Helena und zugehörige Gebiete	-	-	x	-	-	x
330	Angola	63	369	-59,1	63	369	-59,1
334	Äthiopien	883	1 906	-8,6	883	1 906	-8,6
336	Eritrea	114	114	-35,0	114	114	-35,0
338	Dschibuti	35	102	274,8	35	102	274,8
342	Somalia	33 476	1 253	.	33 476	1 253	.
346	Kenia	1 890	2 338	32,9	1 890	2 338	32,9
350	Uganda	39	379	-80,2	39	379	-80,2
352	Vereinigte Republik Tansania	2 082	846	-17,8	2 082	846	-17,8
355	Seychellen und zugehörige Gebiete	3	10	-91,0	3	10	-91,0
357	Britisches Territorium im Indischen Ozean	-	-	x	-	-	x
366	Mosambik	198	320	-30,2	198	320	-30,2
370	Madagaskar	178	168	-45,2	178	168	-45,2
373	Mauritius	1 333	1 667	11,1	1 333	1 667	11,1
375	Komoren	2	26	-61,7	2	26	-61,7
378	Sambia	178	302	.	178	302	.
382	Simbabwe	12	78	-44,7	12	78	-44,7
386	Malawi	5	38	-64,0	5	38	-64,0
388	Südafrika	56 966	54 482	-36,4	56 966	54 482	-36,4
389	Namibia	260	99	-90,0	260	99	-90,0
391	Botsuana	48	222	168,1	48	222	168,1
393	Swasiland	29	96	237,2	29	96	237,2
395	Lesotho	41	28	100,0	41	28	100,0
020	Ceuta	15	22	-22,2	15	22	-22,2
023	Melilla	0	1	96,5	0	1	96,5
	Zusammen	211 011	138 120	-38,8	211 011	138 120	-38,8
	<u>Nachrichtlich:</u>						
	Afrika zusammen, ohne Ceuta und Melilla	210 996	138 097	-38,8	210 996	138 097	-38,8

¹⁾ Veränderungsrate der Ausfuhr in Euro zum Vorjahresmonat. - ²⁾ Veränderungsrate der Ausfuhr in Euro zum Vorjahreszeitraum.

Noch: 4a. Ausfuhr Bayerns nach Erdteilen, Bestimmungsländern und Ländergruppen

Nr. des Landes	Erdteil Bestimmungsland Ländergruppe	Ausfuhr					
		im Januar 2021			Januar bis Januar 2021		
		dt=100 KG	1 000 EUR	% ¹⁾	dt=100 KG	1 000 EUR	% ²⁾
A M E R I K A							
400	Vereinigte Staaten	905 347	1 271 654	-18,8	905 347	1 271 654	-18,8
404	Kanada	74 509	81 332	-41,8	74 509	81 332	-41,8
406	Grönland	39	9	-31,6	39	9	-31,6
408	St. Pierre und Miquelon	0	3	15,2	0	3	15,2
412	Mexiko	122 297	120 747	-19,5	122 297	120 747	-19,5
413	Bermuda	32	103	123,0	32	103	123,0
416	Guatemala	2 192	2 396	21,9	2 192	2 396	21,9
421	Belize	3	10	.	3	10	.
424	Honduras	1 840	3 103	-22,4	1 840	3 103	-22,4
428	El Salvador	953	1 221	-10,1	953	1 221	-10,1
432	Nicaragua	250	761	-23,4	250	761	-23,4
436	Costa Rica	1 920	1 189	-56,6	1 920	1 189	-56,6
442	Panama (einschl. ehem. Kanalzone)	1 894	2 170	51,6	1 894	2 170	51,6
446	Anguilla	-	-	-100,0	-	-	-100,0
448	Kuba	1 947	585	-64,2	1 947	585	-64,2
449	St. Kitts und Nevis	2	8	-91,7	2	8	-91,7
452	Haiti	28	201	-84,8	28	201	-84,8
453	Bahamas	780	170	-30,9	780	170	-30,9
454	Turks- und Caicosinseln	-	-	x	-	-	x
456	Dominikanische Republik	820	1 058	9,2	820	1 058	9,2
457	Amerikanische Jungferninseln	0	2	.	0	2	.
459	Antigua und Barbuda	0	3	61,1	0	3	61,1
460	Dominica	-	-	-100,0	-	-	-100,0
463	Kaimaninseln	53	579	.	53	579	.
464	Jamaika	205	494	-39,2	205	494	-39,2
465	St. Lucia	33	61	21,3	33	61	21,3
467	St. Vincent und die Grenadinen	3	18	-77,1	3	18	-77,1
468	Britische Jungferninseln	-	-	-100,0	-	-	-100,0
469	Barbados	53	60	16,9	53	60	16,9
470	Montserrat	-	-	-100,0	-	-	-100,0
472	Trinidad und Tobago	1 267	3 777	.	1 267	3 777	.
473	Grenada (einschl. südl. Grenadinen)	204	22	.	204	22	.
474	Aruba	20	67	15,1	20	67	15,1
475	Bonaire, Sint Eustatius und Saba	-	-	x	-	-	x
477	Curaçao	90	55	-11,1	90	55	-11,1
479	Sint Maarten (niederländischer Teil)	6	15	-75,6	6	15	-75,6
480	Kolumbien	16 098	16 229	12,3	16 098	16 229	12,3
481	St. Barthélemy	0	1	-88,9	0	1	-88,9
484	Venezuela	1	29	-45,5	1	29	-45,5
488	Guyana	183	450	.	183	450	.
492	Suriname	169	155	-41,1	169	155	-41,1
500	Ecuador	5 330	4 846	69,5	5 330	4 846	69,5
504	Peru	11 414	7 635	1,0	11 414	7 635	1,0
508	Brasilien	112 594	96 047	-10,5	112 594	96 047	-10,5
512	Chile	27 741	19 462	24,1	27 741	19 462	24,1
516	Bolivien	713	375	-68,1	713	375	-68,1
520	Paraguay	1 315	964	-17,7	1 315	964	-17,7
524	Uruguay	2 943	1 883	-17,0	2 943	1 883	-17,0
528	Argentinien	24 558	13 435	-16,2	24 558	13 435	-16,2
529	Falklandinseln	-	1	100,0	-	1	100,0
	Zusammen	1 319 847	1 653 384	-19,1	1 319 847	1 653 384	-19,1
	dar. NAFTA	1 102 153	1 473 733	-20,6	1 102 153	1 473 733	-20,6

¹⁾ Veränderungsrate der Ausfuhr in Euro zum Vorjahresmonat. - ²⁾ Veränderungsrate der Ausfuhr in Euro zum Vorjahreszeitraum.

Noch: 4a. Ausfuhr Bayerns nach Erdteilen, Bestimmungsländern und Ländergruppen

Nr. des Landes	Erdteil Bestimmungsland Ländergruppe	Ausfuhr					
		im Januar 2021			Januar bis Januar 2021		
		dt=100 KG	1 000 EUR	% ¹⁾	dt=100 KG	1 000 EUR	% ²⁾
ASIEN							
604	Libanon	2 744	3 084	39,7	2 744	3 084	39,7
608	Arabische Republik Syrien	833	269	4,3	833	269	4,3
612	Irak	3 684	4 981	-3,4	3 684	4 981	-3,4
616	Islamische Republik Iran	4 281	4 141	-45,6	4 281	4 141	-45,6
624	Israel	79 752	46 448	6,3	79 752	46 448	6,3
625	Besetzte palästinensische Gebiete	80	291	-5,7	80	291	-5,7
626	Timor-Leste (ehem. Osttimor)	-	-	x	-	-	x
628	Jordanien	31 700	5 611	61,8	31 700	5 611	61,8
632	Saudi-Arabien	38 138	34 928	-18,4	38 138	34 928	-18,4
636	Kuwait	9 598	7 495	-13,7	9 598	7 495	-13,7
640	Bahrain	10 485	6 203	23,8	10 485	6 203	23,8
644	Katar	11 730	7 176	-38,1	11 730	7 176	-38,1
647	Vereinigte Arabische Emirate	85 273	41 100	-44,1	85 273	41 100	-44,1
649	Oman	26 432	5 766	-22,8	26 432	5 766	-22,8
653	Jemen	42	129	-74,2	42	129	-74,2
660	Afghanistan	3 132	435	47,9	3 132	435	47,9
662	Pakistan	27 473	8 498	-39,0	27 473	8 498	-39,0
664	Indien	178 280	104 708	-20,1	178 280	104 708	-20,1
666	Bangladesch	4 920	5 141	-60,6	4 920	5 141	-60,6
667	Malediven	200	112	-69,7	200	112	-69,7
669	Sri Lanka	3 633	1 374	-48,0	3 633	1 374	-48,0
672	Nepal	17	141	43,7	17	141	43,7
675	Bhutan	47	57	-50,3	47	57	-50,3
676	Myanmar	10 020	2 553	3,2	10 020	2 553	3,2
680	Thailand	67 984	57 531	-15,5	67 984	57 531	-15,5
684	Demokratische Volksrepublik Laos	121	364	117,3	121	364	117,3
690	Vietnam	55 303	32 316	-2,6	55 303	32 316	-2,6
696	Kambodscha	2 977	5 878	257,8	2 977	5 878	257,8
700	Indonesien	27 353	20 722	-40,6	27 353	20 722	-40,6
701	Malaysia	41 772	105 450	-21,3	41 772	105 450	-21,3
703	Brunei Darussalam	31	43	65,5	31	43	65,5
706	Singapur	49 368	92 229	11,5	49 368	92 229	11,5
708	Philippinen	12 885	13 482	-37,3	12 885	13 482	-37,3
716	Mongolei	965	1 442	8,6	965	1 442	8,6
720	Volksrepublik China	871 391	1 294 223	10,2	871 391	1 294 223	10,2
724	Demokratische Volksrepublik Korea	-	-	x	-	-	x
728	Republik Korea	159 777	236 361	-19,4	159 777	236 361	-19,4
732	Japan	173 009	195 011	-26,7	173 009	195 011	-26,7
736	Taiwan	62 090	113 517	-7,2	62 090	113 517	-7,2
740	Hongkong	22 857	54 967	-0,2	22 857	54 967	-0,2
743	Macau	4	123	-43,1	4	123	-43,1
076	Georgien	3 241	1 938	-42,6	3 241	1 938	-42,6
077	Armenien	1 990	985	1,0	1 990	985	1,0
078	Aserbaidshjan	3 848	2 025	-44,7	3 848	2 025	-44,7
079	Kasachstan	5 335	5 850	-21,0	5 335	5 850	-21,0
080	Turkmenistan	547	1 377	-29,7	547	1 377	-29,7
081	Usbekistan	1 364	3 602	-30,3	1 364	3 602	-30,3
082	Tadschikistan	115	1 055	.	115	1 055	.
083	Kirgisistan	424	243	-78,2	424	243	-78,2
	Zusammen	2 097 244	2 531 376	-5,9	2 097 244	2 531 376	-5,9
	dar. ASEAN	267 815	330 568	-12,7	267 815	330 568	-12,7
	<u>Nachrichtlich:</u>						
	Asien zusammen, ohne Georgien, Armenien Aserbaidshjan, Kasachstan, Turkmenistan, Usbekistan, Tadschikistan und Kirgisistan	2 080 381	2 514 301	-5,7	2 080 381	2 514 301	-5,7

¹⁾ Veränderungsrate der Ausfuhr in Euro zum Vorjahresmonat. - ²⁾ Veränderungsrate der Ausfuhr in Euro zum Vorjahreszeitraum.

Noch: 4a. Ausfuhr Bayerns nach Erdteilen, Bestimmungsländern und Ländergruppen

Nr. des Landes	Erdteil Bestimmungsland Ländergruppe	Ausfuhr					
		im Januar 2021			Januar bis Januar 2021		
		dt=100 KG	1 000 EUR	% ¹⁾	dt=100 KG	1 000 EUR	% ²⁾
	AUSTRALIEN - OZEANIEN						
800	Australien	111 327	99 671	-7,3	111 327	99 671	-7,3
801	Papua-Neuguinea	3	43	-39,5	3	43	-39,5
803	Nauru	-	-	x	-	-	x
804	Neuseeland	17 519	9 573	-13,9	17 519	9 573	-13,9
806	Salomonen	-	-	x	-	-	x
807	Tuvalu	-	-	x	-	-	x
809	Neukaledonien und zugehörige Gebiete	229	224	-22,6	229	224	-22,6
811	Wallis und Futuna	-	-	x	-	-	x
812	Kiribati	-	-	-100,0	-	-	-100,0
813	Pitcairninnseln	-	-	x	-	-	x
815	Fidschi	0	2	-98,7	0	2	-98,7
816	Vanuatu	8	4	90,8	8	4	90,8
817	Tonga	-	-	x	-	-	x
819	Samoa	-	-	x	-	-	x
820	Nördliche Marianen	-	-	x	-	-	x
822	Französisch-Polynesien	128	68	31,3	128	68	31,3
823	Föderierte Staaten von Mikronesien	-	-	-100,0	-	-	-100,0
824	Marshallinseln	-	-	-100,0	-	-	-100,0
825	Palau	0	2	100,0	0	2	100,0
830	Amerikanisch-Samoa	-	-	x	-	-	x
831	Guam	161	332	132,9	161	332	132,9
832	Kleinere Amerikanische Überseeinseln	-	-	-100,0	-	-	-100,0
833	Kokosinseln (Keelinginseln)	-	-	-100,0	-	-	-100,0
834	Weihnachtsinsel	-	-	x	-	-	x
835	Heard und McDonaldinseln	-	-	x	-	-	x
836	Norfolkinsel	-	-	x	-	-	x
837	Cookinseln	-	-	x	-	-	x
838	Niue	-	-	x	-	-	x
839	Tokelau	0	17	100,0	0	17	100,0
891	Antarktis	-	-	x	-	-	x
892	Bouvetinsel	-	-	x	-	-	x
893	Südgeorgien und die Südlichen Sandwichinseln	-	-	x	-	-	x
894	Französische Südgebiete	9	34	-85,6	9	34	-85,6
	Zusammen	129 384	109 969	-8,2	129 384	109 969	-8,2
950	Schiffs- und Flugzeugbedarf	260	930	-37,7	260	930	-37,7
953	Hohe See	-	-	x	-	-	x
958	Nicht ermittelte Länder und Gebiete	22	299	100,0	22	299	100,0
	Zusammen	281	1 229	-17,6	281	1 229	-17,6
	Insgesamt	28 894 133	13 052 502	-10,8	28 894 133	13 052 502	-10,8
	BRIC	1 480 095	1 691 283	4,1	1 480 095	1 691 283	4,1
	BRICS	1 537 062	1 745 765	2,1	1 537 062	1 745 765	2,1

¹⁾ Veränderungsrate der Ausfuhr in Euro zum Vorjahresmonat. - ²⁾ Veränderungsrate der Ausfuhr in Euro zum Vorjahreszeitraum.

Abb. 5

Einfuhr Bayerns im Januar 2021 nach ausgewählten Warenuntergruppen in Milliarden Euro

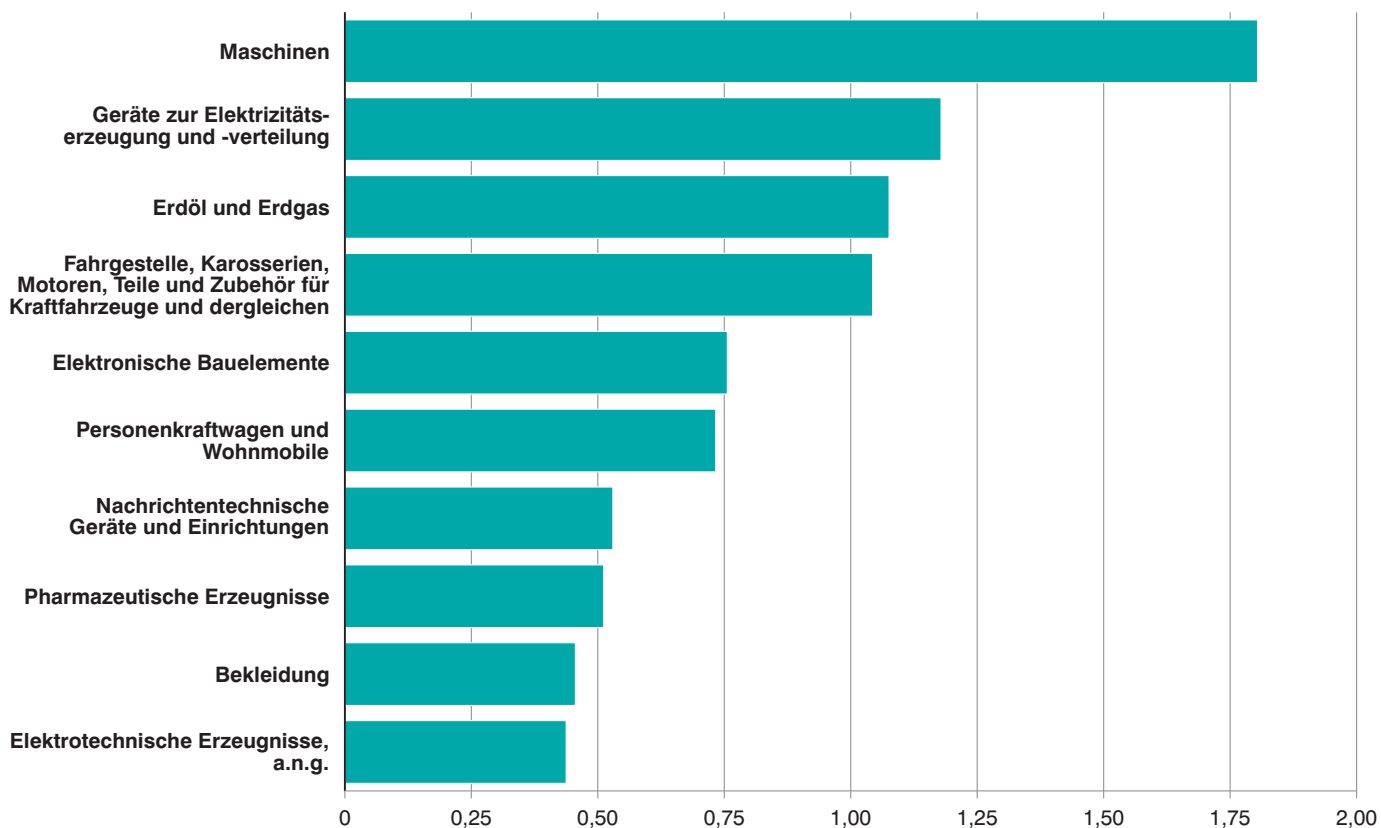
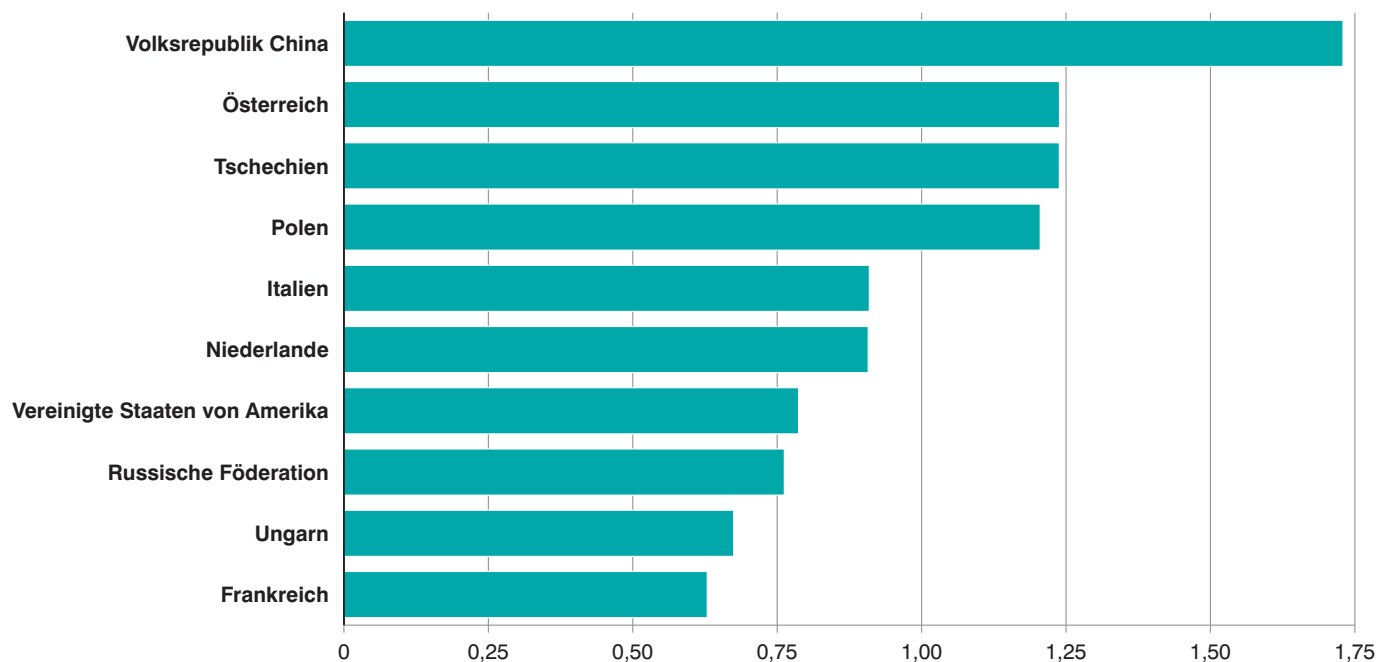


Abb. 6

Einfuhr Bayerns im Januar 2021 nach ausgewählten Ursprungsländern in Milliarden Euro



1b. Entwicklung der Einfuhr Bayerns

Lfd. Nr.	Jahr Monat	Einfuhr insgesamt	Ernährungswirtschaft				
			Lebende Tiere ¹⁾	Nahrungsmittel		Genussmittel	zusammen
				tierischen Ursprungs	pflanzlichen Ursprungs ²⁾		
1 000 Euro							
1	2000	85 033 916	26 501	1 198 090	2 457 560	683 849	4 365 999
2	2001	89 765 445	15 479	1 391 505	2 570 333	728 102	4 705 419
3	2002	85 725 937	20 861	1 257 809	2 722 455	696 773	4 697 897
4	2003	87 489 495	22 521	1 380 982	2 893 595	706 017	5 003 115
5	2004	93 975 640	24 997	1 507 596	2 794 588	708 025	5 035 206
6	2005	99 242 471	34 496	1 704 438	2 976 732	807 506	5 523 172
7	2006	115 935 077	39 162	1 743 860	3 238 600	869 678	5 891 300
8	2007	123 754 913	39 455	1 936 069	3 640 050	880 147	6 495 721
9	2008	129 468 096	51 732	2 035 829	3 952 956	787 886	6 828 404
10	2009	107 290 529	44 841	1 983 400	3 794 863	789 461	6 612 565
11	2010	129 429 457	43 487	2 089 108	4 147 044	815 919	7 095 558
12	2011	145 679 686	49 511	2 298 620	4 367 763	904 832	7 620 725
13	2012	147 591 330	62 045	2 463 898	4 275 756	862 622	7 664 319
14	2013	146 767 114	69 358	2 697 736	4 672 597	844 487	8 284 179
15	2014	150 303 646	71 034	2 738 399	4 715 481	804 165	8 329 080
16	2015	161 522 630	54 437	2 684 694	5 385 274	939 514	9 063 919
17	2016	166 208 122	65 225	2 763 630	5 466 698	1 034 003	9 329 557
18	2017	179 362 247	66 772	3 000 102	5 631 924	1 303 986	10 002 781
19	2018	188 784 473	70 042	2 970 873	5 529 975	1 319 000	9 889 890
20	2019	192 841 070	60 004	3 113 734	5 859 890	1 175 968	10 209 597
21	2020 ³⁾	180 217 223	69 818	3 053 842	6 012 788	1 229 009	10 365 455
2020³⁾							
22	Januar	16 239 413	5 148	253 579	457 213	84 712	800 652
23	Februar	15 231 852	4 370	251 784	520 574	72 485	849 213
24	März	15 772 304	5 391	287 384	548 655	98 292	939 722
25	April	11 054 249	5 499	242 713	530 278	91 823	870 313
26	Mai	12 009 895	5 924	226 663	506 371	95 058	834 016
27	Juni	14 099 223	6 073	254 316	493 805	108 892	863 086
28	Juli	15 373 970	5 875	251 940	518 990	92 555	869 359
29	August	13 728 294	6 465	248 922	486 911	89 195	831 493
30	September	16 197 106	6 859	248 325	507 765	127 557	890 506
31	Oktober	17 337 406	5 963	279 501	510 358	145 817	941 638
32	November	17 623 229	6 806	256 361	501 820	119 553	884 540
33	Dezember	15 550 282	5 445	252 354	430 048	103 070	790 917
2021³⁾							
34	Januar	15 676 230	5 785	229 842	436 256	79 362	751 245
35	Februar						
36	März						
37	April						
38	Mai						
39	Juni						
40	Juli						
41	August						
42	September						
43	Oktober						
44	November						
45	Dezember						
Nachrichtlich: Veränderung der Einfuhr in Euro zum ... in %							
46	Vormonat	0,8	6,3	-8,9	1,4	-23,0	-5,0
47	Vorjahresmonat	-3,5	12,4	-9,4	-4,6	-6,3	-6,2

¹⁾ Einschl. lebende Tiere zu anderen als Ernährungszwecken. - ²⁾ Einschl. lebende Pflanzen und Erzeugnisse der Ziergärtnerei.

- ³⁾ Vorläufige Ergebnisse.

nach Warengruppen

Gewerbliche Wirtschaft						Rückwaren, Ersatzlieferungen, andere nicht aufgliederbare Warenverkehre	Lfd. Nr.
Rohstoffe	Halbwaren	Fertigwaren			zusammen		
		insgesamt	davon				
			Vorerzeugnisse	Enderzeugnisse			
1 000 Euro							
5 055 505	5 396 758	70 215 654	7 347 056	62 868 598	80 667 917	-	1
7 664 137	3 468 077	73 927 811	6 735 468	67 192 343	85 060 025	-	2
6 310 887	2 852 160	71 864 993	6 444 052	65 420 941	81 028 039	-	3
7 179 898	3 046 878	69 893 268	6 751 362	63 141 906	80 120 045	2366335	4
7 529 679	3 645 544	75 152 715	7 665 210	67 487 505	86 327 938	2612495	5
9 019 505	3 413 551	78 702 378	8 192 986	70 509 392	91 135 434	2583865	6
12 864 151	5 011 180	88 366 130	9 273 875	79 092 255	106 241 461	3802315	7
11 841 153	5 626 947	95 900 197	10 497 662	85 402 535	113 368 297	3 890 895	8
16 821 217	5 988 953	95 900 005	10 353 396	85 546 609	118 710 175	3 929 516	9
11 297 456	3 914 659	81 091 380	7 990 015	73 101 365	96 303 496	4 374 468	10
14 677 091	5 473 634	96 918 846	10 450 321	86 468 524	117 069 524	5 264 329	11
19 133 082	6 558 681	106 567 653	11 822 837	94 744 814	132 259 418	5 799 540	12
20 162 889	6 493 469	108 037 366	12 089 725	95 947 640	134 693 726	5 233 288	13
19 952 603	6 536 325	106 544 506	11 542 965	95 001 541	133 033 434	5 449 502	14
15 669 600	6 190 328	114 513 407	10 203 009	104 310 398	136 373 336	5 601 231	15
12 545 955	6 259 059	127 376 815	10 065 375	117 311 440	146 181 829	6 276 882	16
10 631 837	5 863 816	132 386 274	9 960 905	122 425 371	148 881 929	7 996 635	17
11 225 379	6 661 656	143 104 412	11 370 397	131 734 014	160 991 445	8 368 017	18
13 720 950	6 718 166	149 998 075	12 345 557	137 652 519	170 437 191	8 457 396	19
14 022 046	6 485 270	153 665 135	11 817 860	141 847 273	174 172 448	8 459 027	20
8 798 626	6 033 807	145 552 397	10 682 737	134 869 657	160 384 829	9 466 940	21
1 228 671	584 856	12 783 104	971 237	11 811 866	14 596 631	842 130	22
964 949	531 857	12 098 683	968 959	11 129 725	13 595 490	787 148	23
718 223	992 012	12 447 559	1 025 099	11 422 459	14 157 793	674 790	24
400 863	439 722	8 854 586	906 098	7 948 488	9 695 170	488 766	25
471 063	365 321	9 778 578	789 619	8 988 959	10 614 961	560 918	26
426 266	368 656	11 801 992	832 062	10 969 931	12 596 915	639 223	27
552 508	417 985	12 874 642	909 009	11 965 633	13 845 135	659 476	28
712 457	379 296	11 044 275	758 639	10 285 635	12 136 028	760 773	29
810 669	476 048	13 235 938	900 757	12 335 181	14 522 655	783 944	30
850 025	484 913	14 099 560	924 348	13 175 211	15 434 498	961 270	31
827 384	534 261	14 289 428	941 181	13 348 246	15 651 073	1 087 617	32
835 548	458 880	12 244 052	755 729	11 488 323	13 538 480	1 220 885	33
1 146 943	535 081	12 144 318	851 857	11 292 461	13 826 342	1 098 643	34
							35
							36
							37
							38
							39
							40
							41
							42
							43
							44
							45
37,3	16,6	-0,8	12,7	- 1,7	2,1	-10,0	46
-6,7	-8,5	-5,0	-12,3	-4,4	-5,3	30,5	47

2b. Einfuhr Bayerns nach Warengruppen

Warengruppe	Einfuhr im Berichts- monat	Zu- bzw. Abnahme (-) gegenüber		Einfuhr seit Jahres- beginn	Zu- bzw. Abnahme (-) gegenüber Vorjahr
		Vor- monat	Vor- jahres- monat		
	1 000 Euro	%		1 000 Euro	%
Einfuhr insgesamt	15 676 230	0,8	- 3,5	15 676 230	- 3,5
Ernährungswirtschaft	751 245	- 5,0	- 6,2	751 245	- 6,2
Lebende Tiere ¹⁾	5 785	6,3	12,4	5 785	12,4
Nahrungsmittel tierischen Ursprungs	229 842	- 8,9	- 9,4	229 842	- 9,4
Nahrungsmittel pflanz- lichen Ursprungs ²⁾	436 256	1,4	- 4,6	436 256	- 4,6
Genussmittel	79 362	- 23,0	- 6,3	79 362	- 6,3
Gewerbliche Wirtschaft	13 826 342	2,1	- 5,3	13 826 342	- 5,3
Rohstoffe	1 146 943	37,3	- 6,7	1 146 943	- 6,7
Halbwaren	535 081	16,6	- 8,5	535 081	- 8,5
Fertigwaren	12 144 318	- 0,8	- 5,0	12 144 318	- 5,0
Vorerzeugnisse	851 857	12,7	- 12,3	851 857	- 12,3
Enderzeugnisse	11 292 461	- 1,7	- 4,4	11 292 461	- 4,4
Rückwaren, Ersatz- lieferungen, andere nicht aufgliederbare Warenverkehre	1 098 643	- 10,0	30,5	1 098 643	30,5

¹⁾ Einschl. lebende Tiere zu anderen als Ernährungszwecken. - ²⁾ Einschl. lebende Pflanzen und Erzeugnisse der Ziergärtnerei.

3b. Einfuhr Bayerns nach Warengruppen und Warenuntergruppen

Nr. der Systematik	Warengruppe Warenuntergruppe	Einfuhr					
		im Januar 2021			Januar bis Januar 2021		
		dt=100 KG	1 000 EUR	% ¹⁾	dt=100 KG	1 000 EUR	% ²⁾
1-4	Ernährungswirtschaft						
1	Lebende Tiere						
101	Pferde	49	65	164,8	49	65	164,8
102	Rinder	6 549	1 958	51,9	6 549	1 958	51,9
103	Schweine	2 267	247	-35,9	2 267	247	-35,9
105	Schafe	-	-	x	-	-	x
107	Hausgeflügel	22 445	2 618	10,4	22 445	2 618	10,4
109	lebende Tiere, a.n.g.	27	896	-16,8	27	896	-16,8
	Zusammen	31 337	5 785	12,4	31 337	5 785	12,4
2	Nahrungsmittel tierischen Ursprungs						
201	Milch und Milcherzeugnisse, ausgenommen Butter und Käse	1 218 116	66 782	-0,2	1 218 116	66 782	-0,2
202	Butter und andere Fettstoffe aus der Milch, einschl. Milchstreichfette	5 718	2 338	-48,2	5 718	2 338	-48,2
203	Käse	162 790	82 880	-10,9	162 790	82 880	-10,9
204	Fleisch und Fleischwaren	122 593	51 151	-17,0	122 593	51 151	-17,0
206	Fische und Krebstiere, Weichtiere und andere wirbellose Wassertiere	20 375	13 413	-25,9	20 375	13 413	-25,9
208	tierische Öle und Fette	18 336	1 787	225,4	18 336	1 787	225,4
209	Eier, Eiweiß und Eigelb	13 707	3 238	-1,3	13 707	3 238	-1,3
211	Fischmehl, Fleischmehl und ähnliche Erzeugnisse	46 634	3 804	.	46 634	3 804	.
219	Nahrungsmittel tierischen Ursprungs a.n.g.	38 327	4 450	-6,8	38 327	4 450	-6,8
	Zusammen	1 646 596	229 842	-9,4	1 646 596	229 842	-9,4
3	Nahrungsmittel pflanzlichen Ursprungs						
301	Weizen	215 848	5 076	-11,1	215 848	5 076	-11,1
302	Roggen	16 800	302	-40,4	16 800	302	-40,4
303	Gerste	53 886	994	50,5	53 886	994	50,5
304	Hafer	20 037	559	111,6	20 037	559	111,6
305	Mais	40 278	2 669	-68,7	40 278	2 669	-68,7
308	Sorghum, Hirse und sonstiges Getreide, ausgenommen Reis	3 214	276	-51,5	3 214	276	-51,5
309	Reis und Reiserzeugnisse	32 920	3 570	15,3	32 920	3 570	15,3
310	Getreideerzeugnisse, ausgenommen Reiserzeugnisse	86 205	4 306	5,3	86 205	4 306	5,3
315	Backwaren und andere Zubereitungen aus Getreide	165 979	38 266	-9,6	165 979	38 266	-9,6
316	Malz	16 341	671	-4,1	16 341	671	-4,1
320	Saat- und Pflanzgut, ausgenommen Ölsaaten und sonstigen Samen etc.	3 362	1 170	-60,6	3 362	1 170	-60,6
325	Hülsenfrüchte	9 837	982	3,0	9 837	982	3,0
335	Grün- und Raufutter	24 428	509	74,3	24 428	509	74,3
340	Kartoffeln und Kartoffelerzeugnisse	49 537	5 001	-54,7	49 537	5 001	-54,7
345	Gemüse und sonstige Küchengewächse, frisch	327 494	57 638	8,3	327 494	57 638	8,3
350	Frischobst, ausgenommen Südfrüchte	185 819	26 666	-2,6	185 819	26 666	-2,6
355	Südfrüchte	337 842	35 246	-10,2	337 842	35 246	-10,2
360	Schalen- und Trockenfrüchte	36 261	16 775	-8,4	36 261	16 775	-8,4
370	Gemüsezubereitungen und Gemüsekonserven	157 736	20 638	-20,0	157 736	20 638	-20,0
372	Obstzubereitungen und Obstkonserven	96 412	16 289	0,2	96 412	16 289	0,2
375	Obst- und Gemüsesäfte	53 948	5 891	-16,6	53 948	5 891	-16,6
377	Kakao und Kakaoerzeugnisse	22 788	11 257	1,5	22 788	11 257	1,5
379	Gewürze	21 136	8 808	-10,9	21 136	8 808	-10,9
381	Zuckerrüben, Zucker und Zuckererzeugnisse	132 172	11 725	-1,3	132 172	11 725	-1,3
383	Ölfrüchte	425 196	19 401	-26,3	425 196	19 401	-26,3
385	pflanzliche Öle und Fette	78 466	12 740	-15,2	78 466	12 740	-15,2
389	Ölkuchen	390 564	11 747	51,9	390 564	11 747	51,9
393	Kleie, Abfallerzeugnisse zur Viehfütterung und sonstige Futtermittel	408 962	33 639	59,6	408 962	33 639	59,6
395	Nahrungsmittel pflanzlichen Ursprungs, a.n.g.	411 133	74 698	6,1	411 133	74 698	6,1
396	lebende Pflanzen und Erzeugnisse der Ziergärtnerei	28 714	8 747	-41,1	28 714	8 747	-41,1
	Zusammen	3 853 318	436 256	-4,6	3 853 318	436 256	-4,6

¹⁾ Veränderungsrate der Einfuhr in Euro zum Vorjahresmonat. - ²⁾ Veränderungsrate der Einfuhr in Euro zum Vorjahreszeitraum.

Noch: 3b. Einfuhr Bayerns nach Warengruppen und Warenuntergruppen

Nr. der Systematik	Warengruppe Warenuntergruppe	Einfuhr					
		im Januar 2021			Januar bis Januar 2021		
		dt=100 KG	1 000 EUR	% ¹⁾	dt=100 KG	1 000 EUR	% ²⁾
4	Genussmittel						
401	Hopfen	9 882	9 388	27,5	9 882	9 388	27,5
402	Kaffee	4 448	3 675	-30,4	4 448	3 675	-30,4
403	Tee und Mate	4 802	2 052	30,1	4 802	2 052	30,1
411	Rohtabak und Tabakerzeugnisse	29 686	31 459	14,7	29 686	31 459	14,7
421	Bier	25 336	1 451	78,0	25 336	1 451	78,0
423	Branntwein	22 132	8 303	-58,0	22 132	8 303	-58,0
425	Wein	111 203	23 034	2,5	111 203	23 034	2,5
	Zusammen	207 487	79 362	-6,3	207 487	79 362	-6,3
1-4	Ernährungswirtschaft zusammen	5 738 739	751 245	-6,2	5 738 739	751 245	-6,2
5-8	Gewerbliche Wirtschaft						
5	Rohstoffe						
502	Chemiefasern, einschließlich Abfälle, Seidenraupenkokons und Abfallseide	81 281	11 402	-17,7	81 281	11 402	-17,7
503	Wolle und andere Tierhaare, roh oder bearbeitet, Reißwolle	4 416	3 117	36,1	4 416	3 117	36,1
504	Baumwolle, roh oder bearbeitet, Reißbaumwolle, Abfälle	880	217	-45,6	880	217	-45,6
505	Flachs, Hanf, Jute, Hartfasern und sonstige pflanzliche Spinnstoffe	813	61	-39,1	813	61	-39,1
506	Abfälle und Gespinstwaren, Lumpen und dergleichen	1 645	74	-52,6	1 645	74	-52,6
507	Felle zu Pelzwerk, roh	-	-	x	-	-	x
508	Felle und Häute, roh, a.n.g.	21 361	1 229	-3,2	21 361	1 229	-3,2
511	Rundholz	771 671	7 153	-24,7	771 671	7 153	-24,7
513	Rohkautschuk	40 720	7 403	-10,1	40 720	7 403	-10,1
516	Steinkohle und Steinkohlenbriketts	374 948	2 748	-72,7	374 948	2 748	-72,7
517	Braunkohle und Braunkohlenbriketts	24 908	174	.	24 908	174	.
518	Erdöl und Erdgas	45 300 603	1 075 847	-5,7	45 300 603	1 075 847	-5,7
519	Eisenerze	411	13	133,8	411	13	133,8
520	Eisen- und manganhaltige Abbrände und Schlacken	240 669	391	100,0	240 669	391	100,0
522	Kupfererze	-	-	x	-	-	x
523	Bleierze	-	-	x	-	-	x
524	Zinkerze	-	-	x	-	-	x
526	Nickelerze	-	-	x	-	-	x
528	Erze und Metallaschen, a.n.g.	38 245	1 804	-57,7	38 245	1 804	-57,7
529	Bauxit und Kryolith	1 443	51	.	1 443	51	.
530	Speisesalz und Industriesalz	35 654	864	5,1	35 654	864	5,1
532	Steine und Erden, a.n.g.	1 088 065	9 706	-19,9	1 088 065	9 706	-19,9
534	Rohstoffe für chemische Erzeugnisse, a.n.g.	56 635	8 487	-10,1	56 635	8 487	-10,1
537	Edelsteine, Schmucksteine und Perlen, roh	4	237	44,5	4	237	44,5
590	Rohstoffe, auch Abfälle a.n.g.	932 960	15 964	10,1	932 960	15 964	10,1
	Zusammen	49 017 331	1 146 943	-6,7	49 017 331	1 146 943	-6,7
6	Halbwaren						
602	Rohseide und Seidengarne, künstliche und synthetische Fäden, auch gezwirnt	20 685	9 197	-35,7	20 685	9 197	-35,7
603	Garne aus Chemiefasern	6 053	3 500	-30,6	6 053	3 500	-30,6
604	Garne aus Wolle oder anderen Tierhaaren	4 127	8 454	-9,9	4 127	8 454	-9,9
605	Garne aus Baumwolle	5 024	2 977	33,0	5 024	2 977	33,0
606	Garne aus Flachs, Hanf, Jute, Hartfasern und dergleichen	522	170	-65,3	522	170	-65,3
607	Schnittholz	422 819	23 216	3,3	422 819	23 216	3,3
608	Halbstoffe aus zellulosehaltigen Faserstoffen	168 630	9 142	-24,8	168 630	9 142	-24,8
609	Kautschuk, bearbeitet	28 267	6 563	-4,5	28 267	6 563	-4,5
611	Zement	27 209	260	-17,7	27 209	260	-17,7

¹⁾ Veränderungsrate der Einfuhr in Euro zum Vorjahresmonat. - ²⁾ Veränderungsrate der Einfuhr in Euro zum Vorjahreszeitraum.

Noch: 3b. Einfuhr Bayerns nach Warengruppen und Warenuntergruppen

Nr. der Systematik	Warengruppe Warenuntergruppe	Einfuhr					
		im Januar 2021			Januar bis Januar 2021		
		dt=100 KG	1 000 EUR	% ¹⁾	dt=100 KG	1 000 EUR	% ²⁾
6	noch Halbwaren						
612	mineralische Baustoffe, a.n.g.	255 482	11 636	-30,8	255 482	11 636	-30,8
641	Roheisen	3 871	146	-22,6	3 871	146	-22,6
642	Abfälle und Schrott, aus Eisen oder Stahl	150 789	6 231	14,4	150 789	6 231	14,4
643	Ferrolegerungen	14 090	1 650	-50,9	14 090	1 650	-50,9
644	Eisen oder Stahl in Rohformen, Halbzeug aus Eisen oder Stahl	25 358	4 454	10,7	25 358	4 454	10,7
645	Aluminium und Aluminiumlegierungen einschl. Abfälle und Schrott	247 778	41 060	-12,3	247 778	41 060	-12,3
646	Kupfer und Kupferlegierungen, einschl. Abfälle und Schrott	185 581	100 787	20,1	185 581	100 787	20,1
647	Nickel und Nickellegierungen einschl. Abfälle und Schrott	872	1 152	-29,6	872	1 152	-29,6
648	Blei und Bleilegerungen, einschl. Abfälle und Schrott	11 814	2 094	-22,2	11 814	2 094	-22,2
649	Zinn und Zinnlegierungen, einschl. Abfälle und Schrott	2 060	3 818	-28,3	2 060	3 818	-28,3
650	Zink und Zinklegierungen einschl. Abfälle und Schrott	27 332	6 327	2,1	27 332	6 327	2,1
656	radioaktive Elemente und radioaktive Isotope	-	472	39,4	-	472	39,4
659	unedle Metalle, a.n.g.	8 838	5 326	-50,8	8 838	5 326	-50,8
661	Fettsäuren, Paraffin, Vaseline und Wachse	39 575	4 011	-6,8	39 575	4 011	-6,8
665	Koks und Schmelzkoks, aus Stein- oder Braunkohle	16 915	380	-63,9	16 915	380	-63,9
667	Rückstände der Erdöl- und Steinkohlenteerdestillation	16 433	750	180,0	16 433	750	180,0
669	Mineralölerzeugnisse	810 395	41 124	-30,4	810 395	41 124	-30,4
671	Teer und Teerdestillationserzeugnisse	115 258	6 152	-51,8	115 258	6 152	-51,8
673	Düngemittel	572 390	13 820	-3,6	572 390	13 820	-3,6
679	chemische Halbwaren, a.n.g.	374 973	19 866	-22,1	374 973	19 866	-22,1
683	Gold für gewerbliche Zwecke	3 690	82 201	23,7	3 690	82 201	23,7
690	Halbwaren, a.n.g.	89 152	118 144	-15,7	89 152	118 144	-15,7
	Zusammen	3 655 979	535 081	-8,5	3 655 979	535 081	-8,5
7	Fertigwaren - Vorerzeugnisse						
	Gewebe, Gewirke und Gestricke						
701	aus Seide, künstlichen oder synthetischen Fäden	11 748	8 572	-35,3	11 748	8 572	-35,3
702	aus Chemiefasern	11 471	14 592	-24,3	11 471	14 592	-24,3
703	aus Wolle oder anderen Tierhaaren	203	673	-63,6	203	673	-63,6
704	aus Baumwolle	3 405	4 111	-31,3	3 405	4 111	-31,3
705	aus Flachs, Hanf, Jute, Hartfasern und dergleichen	943	1 045	-41,9	943	1 045	-41,9
706	Leder	1 381	2 922	-63,3	1 381	2 922	-63,3
707	Pelzfelle, gegerbt oder zugerichtet	126	242	-25,0	126	242	-25,0
708	Papier und Pappe	999 029	67 607	-19,4	999 029	67 607	-19,4
709	Sperrholz, Span- und Faserplatten, Furnierblätter und dergleichen	576 007	39 934	15,1	576 007	39 934	15,1
711	Glas	148 279	16 524	-15,0	148 279	16 524	-15,0
732	Kunststoffe	1 148 253	173 556	3,8	1 148 253	173 556	3,8
734	Farben, Lacke und Kitte	90 741	47 411	-11,6	90 741	47 411	-11,6
736	Dextrine, Gelatine und Leime	43 401	8 272	10,7	43 401	8 272	10,7
738	Sprengstoffe, Schießbedarf und Zündwaren	3 735	5 177	-45,4	3 735	5 177	-45,4
740	pharmazeutische Grundstoffe	26 864	89 597	-34,8	26 864	89 597	-34,8
749	chemische Vorerzeugnisse, a.n.g.	848 333	126 979	-12,2	848 333	126 979	-12,2
751	Rohre aus Eisen oder Stahl	141 826	23 052	-25,0	141 826	23 052	-25,0
753	Stäbe und Profile aus Eisen oder Stahl	345 015	26 661	-4,7	345 015	26 661	-4,7
755	Blech aus Eisen oder Stahl	779 026	61 627	-18,5	779 026	61 627	-18,5
757	Draht aus Eisen oder Stahl	134 700	14 220	7,4	134 700	14 220	7,4
759	Eisenbahnoberbaumaterial	64 182	3 573	70,0	64 182	3 573	70,0
771	Halbzeuge aus Kupfer und Kupferlegierungen	34 430	27 793	4,9	34 430	27 793	4,9
772	Halbzeuge aus Aluminium	188 386	59 811	-5,2	188 386	59 811	-5,2

¹⁾ Veränderungsrate der Einfuhr in Euro zum Vorjahresmonat. - ²⁾ Veränderungsrate der Einfuhr in Euro zum Vorjahreszeitraum.

Noch: 3b. Einfuhr Bayerns nach Warengruppen und Warenuntergruppen

Nr. der Systematik	Warengruppe Warenuntergruppe	Einfuhr					
		im Januar 2021			Januar bis Januar 2021		
		dt=100 KG	1 000 EUR	% ¹⁾	dt=100 KG	1 000 EUR	% ²⁾
7	noch Fertigwaren - Vorerzeugnisse						
779	Halbzeuge aus unedlen Metallen, a.n.g.	6 294	3 895	-58,1	6 294	3 895	-58,1
781	Halbzeuge aus Edelmetallen	46	20 452	100,4	46	20 452	100,4
790	Vorerzeugnisse, a.n.g.	5 430	3 557	-16,9	5 430	3 557	-16,9
	Zusammen	5 613 251	851 857	-12,3	5 613 251	851 857	-12,3
8	Fertigwaren - Enderzeugnisse						
	Bekleidung aus Gewirken oder Gestrickten aus						
801	Seide oder Chemiefasern	28 307	97 535	-19,7	28 307	97 535	-19,7
802	Wolle oder anderen Tierhaaren	1 303	11 197	2,9	1 303	11 197	2,9
803	Baumwolle	46 646	130 187	4,5	46 646	130 187	4,5
804	Bekleidung aus Seide oder Chemiefasern, ausgenommen aus Gewirken oder Gestrickten	27 927	113 092	-18,0	27 927	113 092	-18,0
805	Bekleidung aus Wolle und anderen Tierhaaren, ausgenommen aus Gewirken oder Gestrickten	668	7 596	-39,9	668	7 596	-39,9
806	Bekleidung aus Baumwolle ausgenommen aus Gewirken oder Gestrickten	21 882	75 068	-27,8	21 882	75 068	-27,8
807	Bekleidung aus Flachs, Hanf und dergleichen	3 308	20 964	-10,1	3 308	20 964	-10,1
801-807	Bekleidung zusammen	130 041	455 640	-14,8	130 041	455 640	-14,8
808	Kopfbedeckungen	2 443	10 504	-24,6	2 443	10 504	-24,6
809	Textilerzeugnisse, a.n.g.	135 363	141 766	48,7	135 363	141 766	48,7
810	Pelzwaren	47	567	9,1	47	567	9,1
811	Schuhe	63 598	174 581	-19,4	63 598	174 581	-19,4
812	Lederwaren und Lederbekleidung (ausg. Schuhe)	28 210	81 277	-16,3	28 210	81 277	-16,3
813	Papierwaren	242 852	55 380	1,3	242 852	55 380	1,3
814	Druckerzeugnisse	73 910	105 285	23,8	73 910	105 285	23,8
815	Holzwaren (ohne Möbel)	498 467	53 409	8,9	498 467	53 409	8,9
816	Kautschukwaren	117 320	103 999	10,4	117 320	103 999	10,4
817	Waren aus Stein	101 485	9 219	6,6	101 485	9 219	6,6
818	keramische Erzeugnisse, ohne Baukeramik	131 585	25 306	-13,9	131 585	25 306	-13,9
819	Glaswaren	126 491	37 336	-13,7	126 491	37 336	-13,7
820	Werkzeuge, Schneidwaren und						
	Essbestecke aus unedlen Metallen	36 484	66 560	8,5	36 484	66 560	8,5
823	Waren aus Kupfer und Kupferlegierungen	5 574	8 770	-22,6	5 574	8 770	-22,6
829	Eisen-, Blech- und Metallwaren, a.n.g.	851 704	350 749	-0,1	851 704	350 749	-0,1
831	Waren aus Wachs oder Fetten	37 924	10 175	12,9	37 924	10 175	12,9
832	Waren aus Kunststoffen	521 996	268 975	0,0	521 996	268 975	0,0
833	fotochemische Erzeugnisse	3 877	5 144	-8,0	3 877	5 144	-8,0
834	pharmazeutische Erzeugnisse	25 995	511 392	23,7	25 995	511 392	23,7
835	Duftstoffe und Körperpflegemittel	28 155	44 377	-5,3	28 155	44 377	-5,3
839	chemische Enderzeugnisse, a.n.g.	313 483	256 298	2,1	313 483	256 298	2,1
841	Kraftmaschinen (ohne Motoren für Ackerschlepper, Luft- und Straßenfahrzeuge)	9 713	22 082	-14,7	9 713	22 082	-14,7
842	Pumpen und Kompressoren	78 015	79 930	-6,4	78 015	79 930	-6,4
843	Armaturen	21 858	49 870	-2,5	21 858	49 870	-2,5
844	Lager, Getriebe, Zahnräder und Antriebselemente	198 058	194 124	-10,8	198 058	194 124	-10,8
845	Hebezeuge und Fördermittel	138 854	70 273	-12,4	138 854	70 273	-12,4
846	landwirtschaftl. Maschinen (einschl. Ackerschlepper)	68 894	42 901	-25,1	68 894	42 901	-25,1
847	Maschinen für das Textil-, Bekleidungs- und Ledergewerbe	5 444	5 489	-21,0	5 444	5 489	-21,0
848	Maschinen für das Ernährungsgewerbe und die Tabakverarbeitung	3 324	8 513	-32,1	3 324	8 513	-32,1
849	Bergwerks-, Bau- und Baustoffmaschinen	107 198	47 780	-22,9	107 198	47 780	-22,9
850	Guss- und Walzwerkstechnik	432	333	-46,8	432	333	-46,8
851	Maschinen für die Be- und Verarbeitung von						
	Kautschuk oder Kunststoffen	29 130	24 561	2,6	29 130	24 561	2,6
852	Werkzeugmaschinen	74 966	76 712	-7,6	74 966	76 712	-7,6

¹⁾ Veränderungsrate der Einfuhr in Euro zum Vorjahresmonat. - ²⁾ Veränderungsrate der Einfuhr in Euro zum Vorjahreszeitraum.

Noch: 3b. Einfuhr Bayerns nach Warengruppen und Warenuntergruppen

Nr. der Systematik	Warengruppe Warenuntergruppe	Einfuhr					
		im Januar 2021			Januar bis Januar 2021		
		dt=100 KG	1 000 EUR	% ¹⁾	dt=100 KG	1 000 EUR	% ²⁾
8	noch Fertigwaren - Enderzeugnisse						
853	Büromaschinen und automatische Datenverarbeitungsmaschinen	77 589	809 519	19,7	77 589	809 519	19,7
854	Maschinen für das Papier- und Druckgewerbe	5 184	7 870	-47,9	5 184	7 870	-47,9
859	Maschinen, a.n.g.	178 260	364 215	2,6	178 260	364 215	2,6
841-859	Maschinen zusammen	996 917	1 804 170	2,9	996 917	1 804 170	2,9
860	Sportgeräte	33 208	32 727	-2,1	33 208	32 727	-2,1
861	Geräte zur Elektrizitätserzeugung und -verteilung	572 013	1 178 563	6,7	572 013	1 178 563	6,7
862	elektrische Lampen und Leuchten	24 213	48 038	-16,8	24 213	48 038	-16,8
863	nachrichtentechnische Geräte und Einrichtungen	18 683	529 768	20,1	18 683	529 768	20,1
864	Rundfunk- und Fernsehgeräte, phono- und videotechnische Geräte	65 026	281 939	12,7	65 026	281 939	12,7
865	elektronische Bauelemente	111 959	756 055	-18,3	111 959	756 055	-18,3
869	elektrotechnische Erzeugnisse, a.n.g.	285 207	437 474	18,3	285 207	437 474	18,3
871	medizinische Geräte und orthopädische Vorrichtungen	19 429	140 927	-21,1	19 429	140 927	-21,1
872	mess-, steuerungs- und regelungstechnische Erzeugnisse	23 636	259 541	-10,9	23 636	259 541	-10,9
873	optische und fotografische Geräte	9 768	118 769	-7,2	9 768	118 769	-7,2
874	Uhren	1 988	48 546	-9,7	1 988	48 546	-9,7
875	Möbel	513 424	254 679	6,7	513 424	254 679	6,7
876	Musikinstrumente	11 670	18 591	-8,9	11 670	18 591	-8,9
877	Spielwaren	69 224	154 358	15,1	69 224	154 358	15,1
878	Schmuckwaren, Gold- und Silberschmiedewaren	133	21 189	3,3	133	21 189	3,3
881	Schienenfahrzeuge	30 657	27 225	-48,5	30 657	27 225	-48,5
882	Wasserfahrzeuge	6 194	2 763	-41,8	6 194	2 763	-41,8
883	Luftfahrzeuge	3 392	108 108	-59,3	3 392	108 108	-59,3
884	Fahrgestelle, Karosserien, Motoren, Teile und Zubehör für Kraftfahrzeuge und dergleichen	1 136 753	1 043 168	-12,6	1 136 753	1 043 168	-12,6
885	Personenkraftwagen und Wohnmobile	576 127	733 122	-21,2	576 127	733 122	-21,2
886	Busse	12 463	15 750	-72,8	12 463	15 750	-72,8
887	Lastkraftwagen und Spezialfahrzeuge	75 765	62 139	-50,3	75 765	62 139	-50,3
888	Fahrräder	26 629	56 176	-1,6	26 629	56 176	-1,6
889	Fahrzeuge, a.n.g.	172 096	111 865	9,5	172 096	111 865	9,5
891	vollständige Fabrikationsanlagen	-	-	x	-	-	x
896	Enderzeugnisse, a.n.g.	67 136	270 104	-3,8	67 136	270 104	-3,8
	Zusammen	8 340 710	11 292 461	-4,4	8 340 710	11 292 461	-4,4
7-8	Fertigwaren zusammen	13 953 961	12 144 318	-5,0	13 953 961	12 144 318	-5,0
5-8	Gewerbliche Wirtschaft zusammen	66 627 271	13 826 342	-5,3	66 627 271	13 826 342	-5,3
901	Rückwaren	38 512	120 232	-7,5	38 512	120 232	-7,5
903	Ersatzlieferungen	2 378	7 186	22,5	2 378	7 186	22,5
905	sonstige besondere Warenverkehre	28	14	.	28	14	.
906	Zuschätzungen von Antwortausfällen	2 102 245	630 589	89,5	2 102 245	630 589	89,5
907	Zuschätzungen von Befreiungen	1 129 156	340 622	-8,8	1 129 156	340 622	-8,8
908	Sperrungen in der Außenhandelsstatistik	-	-	x	-	-	x
	Insgesamt	75 638 330	15 676 230	-3,5	75 638 330	15 676 230	-3,5

¹⁾ Veränderungsrate der Einfuhr in Euro zum Vorjahresmonat. - ²⁾ Veränderungsrate der Einfuhr in Euro zum Vorjahreszeitraum.

4b. Einfuhr Bayerns nach Erdteilen, Ursprungsländern und Ländergruppen

Nr. des Landes	Erdteil Ursprungsland Ländergruppe	Einfuhr					
		im Januar 2021			Januar bis Januar 2021		
		dt=100 KG	1 000 EUR	% ¹⁾	dt=100 KG	1 000 EUR	% ²⁾
EUROPA							
001	Frankreich	1 716 845	628 876	3,1	1 716 845	628 876	3,1
003	Niederlande	2 136 976	907 511	18,6	2 136 976	907 511	18,6
005	Italien	2 644 802	909 446	-1,1	2 644 802	909 446	-1,1
006	Vereinigtes Königreich	143 505	239 488	-52,2	143 505	239 488	-52,2
007	Irland	43 933	128 216	-8,4	43 933	128 216	-8,4
008	Dänemark	421 605	75 831	6,1	421 605	75 831	6,1
009	Griechenland	167 522	42 943	12,0	167 522	42 943	12,0
010	Portugal	145 444	116 457	-2,4	145 444	116 457	-2,4
011	Spanien	694 166	299 810	-2,5	694 166	299 810	-2,5
017	Belgien	1 352 648	394 006	17,1	1 352 648	394 006	17,1
018	Luxemburg	90 756	21 717	-1,7	90 756	21 717	-1,7
024	Island	14 607	3 667	1,3	14 607	3 667	1,3
028	Norwegen	1 243 115	39 274	45,6	1 243 115	39 274	45,6
030	Schweden	297 164	101 497	-7,1	297 164	101 497	-7,1
032	Finnland	212 011	38 216	-21,9	212 011	38 216	-21,9
037	Liechtenstein	7 503	12 371	1,8	7 503	12 371	1,8
038	Österreich	6 712 268	1 238 594	-0,4	6 712 268	1 238 594	-0,4
039	Schweiz	667 155	406 150	-2,9	667 155	406 150	-2,9
041	Färöer	0	0	-100,0	0	0	-100,0
043	Andorra	161	46	-77,1	161	46	-77,1
044	Gibraltar	2	34	-72,5	2	34	-72,5
045	Vatikanstadt	0	10	-25,8	0	10	-25,8
046	Malta	6 986	16 679	-1,3	6 986	16 679	-1,3
047	San Marino	33	52	-74,1	33	52	-74,1
052	Türkei	466 575	229 017	-3,8	466 575	229 017	-3,8
053	Estland	28 287	6 755	-28,4	28 287	6 755	-28,4
054	Lettland	76 722	11 338	-8,4	76 722	11 338	-8,4
055	Litauen	89 270	17 767	-8,5	89 270	17 767	-8,5
060	Polen	2 291 964	1 205 271	13,4	2 291 964	1 205 271	13,4
061	Tschechien	4 029 274	1 238 343	2,9	4 029 274	1 238 343	2,9
063	Slowakei	600 018	334 847	-6,7	600 018	334 847	-6,7
064	Ungarn	799 025	674 523	-17,0	799 025	674 523	-17,0
066	Rumänien	332 177	294 996	9,2	332 177	294 996	9,2
068	Bulgarien	110 525	76 411	10,8	110 525	76 411	10,8
070	Albanien	3 384	2 896	-29,2	3 384	2 896	-29,2
072	Ukraine	106 387	31 291	0,0	106 387	31 291	0,0
073	Weißrussland (Belarus)	79 194	5 167	27,7	79 194	5 167	27,7
074	Republik Moldau	1 434	2 213	98,7	1 434	2 213	98,7
075	Russische Föderation	34 746 516	762 318	72,0	34 746 516	762 318	72,0
091	Slowenien	307 790	100 185	-0,9	307 790	100 185	-0,9
092	Kroatien	151 588	33 443	-14,0	151 588	33 443	-14,0
093	Bosnien und Herzegowina	70 838	19 939	-0,3	70 838	19 939	-0,3
095	Kosovo	1 847	456	-2,8	1 847	456	-2,8
096	Nordmazedonien	56 793	215 611	18,0	56 793	215 611	18,0
097	Montenegro	329	300	-37,3	329	300	-37,3
098	Serbien	104 307	44 866	-3,8	104 307	44 866	-3,8
600	Zypern	1 655	1 305	39,4	1 655	1 305	39,4
959	Nicht ermittelte Länder (innergem. Warenverkehr)	-	-	x	-	-	x
	Zusammen	63 175 108	10 930 148	2,7	63 175 108	10 930 148	2,7
	dar. EU-Länder	25 461 421	8 914 981	2,4	25 461 421	8 914 981	2,4
	dar. Euro-Länder	17 028 099	5 214 668	2,9	17 028 099	5 214 668	2,9
	dar. EFTA	1 932 381	461 462	0,1	1 932 381	461 462	0,1
	<u>Nachrichtlich:</u>						
	Europa zusammen, einschl. Ceuta, Melilla, Georgien, Armenien, Aserbaidschan, Kasachstan, Turkmenistan, Usbekistan, Tadschikistan, Kirgistan	67 338 118	11 073 937	0,8	67 338 118	11 073 937	0,8

¹⁾ Veränderungsrate der Einfuhr in Euro zum Vorjahresmonat. - ²⁾ Veränderungsrate der Einfuhr in Euro zum Vorjahreszeitraum.

Noch: 4b. Einfuhr Bayerns nach Erdteilen, Ursprungsländern und Ländergruppen

Nr. des Landes	Erdteil Ursprungsland Ländergruppe	Einfuhr					
		im Januar 2021			Januar bis Januar 2021		
		dt=100 KG	1 000 EUR	% ¹⁾	dt=100 KG	1 000 EUR	% ²⁾
AFRIKA							
204	Marokko	28 377	18 677	0,6	28 377	18 677	0,6
206	Westsahara	-	-	x	-	-	x
208	Algerien	281 721	9 708	36,3	281 721	9 708	36,3
212	Tunesien	21 766	42 248	-8,2	21 766	42 248	-8,2
216	Libyen	3 261 610	105 608	-56,7	3 261 610	105 608	-56,7
220	Ägypten	19 455	5 187	-3,3	19 455	5 187	-3,3
224	Sudan	0	0	160,0	0	0	160,0
225	Südsudan	-	-	x	-	-	x
228	Mauretanien	0	0	-95,7	0	0	-95,7
232	Mali	4	51	107,8	4	51	107,8
236	Burkina Faso	119	168	.	119	168	.
240	Niger	-	0	-99,7	-	0	-99,7
244	Tschad	-	-	x	-	-	x
247	Cabo Verde	-	-	-100,0	-	-	-100,0
248	Senegal	242	108	74,2	242	108	74,2
252	Gambia	5	12	100,0	5	12	100,0
257	Guinea-Bissau	-	-	x	-	-	x
260	Guinea	45	902	.	45	902	.
264	Sierra Leone	22	40	-47,2	22	40	-47,2
268	Liberia	14	34	100,0	14	34	100,0
272	Côte d'Ivoire	624	221	83,4	624	221	83,4
276	Ghana	5 664	1 443	.	5 664	1 443	.
280	Togo	27	3	69,2	27	3	69,2
284	Benin	27	15	-2,3	27	15	-2,3
288	Nigeria	1 121 796	34 956	4,0	1 121 796	34 956	4,0
302	Kamerun	40	288	.	40	288	.
306	Zentralafrikanische Republik	0	0	100,0	0	0	100,0
310	Äquatorialguinea	25 314	720	157,2	25 314	720	157,2
311	São Tomé und Príncipe	-	-	x	-	-	x
314	Gabun	216	10	64,7	216	10	64,7
318	Republik Kongo	7	2	-28,6	7	2	-28,6
322	Demokratische Republik Kongo	14 694	9 684	.	14 694	9 684	.
324	Ruanda	3	25	-89,7	3	25	-89,7
328	Burundi	-	-	-100,0	-	-	-100,0
329	St. Helena und zugehörige Gebiete	0	19	100,0	0	19	100,0
330	Angola	10	26	-54,7	10	26	-54,7
334	Äthiopien	275	116	1,4	275	116	1,4
336	Eritrea	0	1	100,0	0	1	100,0
338	Dschibuti	5	44	.	5	44	.
342	Somalia	0	2	-82,9	0	2	-82,9
346	Kenia	548	282	-63,1	548	282	-63,1
350	Uganda	205	97	-24,0	205	97	-24,0
352	Vereinigte Republik Tansania	32	97	-36,8	32	97	-36,8
355	Seychellen und zugehörige Gebiete	34	58	.	34	58	.
357	Britisches Territorium im Indischen Ozean	-	-	-100,0	-	-	-100,0
366	Mosambik	6 256	2 544	.	6 256	2 544	.
370	Madagaskar	190	1 213	-28,5	190	1 213	-28,5
373	Mauritius	133	536	-11,5	133	536	-11,5
375	Komoren	-	-	x	-	-	x
378	Sambia	248	241	-93,9	248	241	-93,9
382	Simbabwe	543	328	128,3	543	328	128,3
386	Malawi	1 031	296	50,0	1 031	296	50,0
388	Südafrika	133 902	195 168	-26,7	133 902	195 168	-26,7
389	Namibia	1 058	582	-10,6	1 058	582	-10,6
391	Botsuana	0	0	-99,2	0	0	-99,2
393	Swasiland	0	2	73,7	0	2	73,7
395	Lesotho	1	3	82,5	1	3	82,5
020	Ceuta	-	-	-100,0	-	-	-100,0
023	Melilla	-	-	x	-	-	x
	Zusammen	4 926 265	431 765	-31,6	4 926 265	431 765	-31,6
	<u>Nachrichtlich:</u>						
	Afrika zusammen, ohne Ceuta und Melilla	4 926 265	431 765	-31,6	4 926 265	431 765	-31,6

¹⁾ Veränderungsrate der Einfuhr in Euro zum Vorjahresmonat. - ²⁾ Veränderungsrate der Einfuhr in Euro zum Vorjahreszeitraum.

Noch: 4b. Einfuhr Bayerns nach Erdteilen, Ursprungsländern und Ländergruppen

Nr. des Landes	Erdteil Ursprungsland Ländergruppe	Einfuhr					
		im Januar 2021			Januar bis Januar 2021		
		dt=100 KG	1 000 EUR	% ¹⁾	dt=100 KG	1 000 EUR	% ²⁾
	AMERIKA						
400	Vereinigte Staaten	924 237	786 941	-29,6	924 237	786 941	-29,6
404	Kanada	49 286	37 393	-23,1	49 286	37 393	-23,1
406	Grönland	8	3	-11,1	8	3	-11,1
408	St. Pierre und Miquelon	-	-	x	-	-	x
412	Mexiko	26 238	58 180	-12,8	26 238	58 180	-12,8
413	Bermuda	0	1	200,6	0	1	200,6
416	Guatemala	374	519	-74,1	374	519	-74,1
421	Belize	-	0	100,0	-	0	100,0
424	Honduras	207	194	-53,1	207	194	-53,1
428	El Salvador	186	2 598	.	186	2 598	.
432	Nicaragua	34	47	-8,7	34	47	-8,7
436	Costa Rica	40 290	4 275	-3,5	40 290	4 275	-3,5
442	Panama (einschl. ehem. Kanalzone)	110	32	-47,0	110	32	-47,0
446	Anguilla	-	-	x	-	-	x
448	Kuba	27	77	.	27	77	.
449	St. Kitts und Nevis	0	12	-94,8	0	12	-94,8
452	Haiti	1	12	-61,4	1	12	-61,4
453	Bahamas	-	-	-100,0	-	-	-100,0
454	Turks- und Caicosinseln	-	-	x	-	-	x
456	Dominikanische Republik	3 118	1 171	21,0	3 118	1 171	21,0
457	Amerikanische Jungferninseln	-	-	x	-	-	x
459	Antigua und Barbuda	0	2	.	0	2	.
460	Dominica	-	-	-100,0	-	-	-100,0
463	Kaimaninseln	0	1	-94,0	0	1	-94,0
464	Jamaika	5	57	.	5	57	.
465	St. Lucia	-	-	x	-	-	x
467	St. Vincent und die Grenadinen	-	-	-100,0	-	-	-100,0
468	Britische Jungferninseln	-	-	x	-	-	x
469	Barbados	7	27	-33,7	7	27	-33,7
470	Montserrat	-	-	x	-	-	x
472	Trinidad und Tobago	0	0	-97,9	0	0	-97,9
473	Grenada (einschl. südl. Grenadinen)	71	179	.	71	179	.
474	Aruba	-	-	-100,0	-	-	-100,0
475	Bonaire, Sint Eustatius und Saba	-	-	x	-	-	x
477	Curaçao	-	-	-100,0	-	-	-100,0
479	Sint Maarten (niederländischer Teil)	-	0	-68,4	-	0	-68,4
480	Kolumbien	24 595	4 166	-28,7	24 595	4 166	-28,7
481	St. Barthélemy	-	-	-100,0	-	-	-100,0
484	Venezuela	3	1	-76,9	3	1	-76,9
488	Guyana	1 081	52	.	1 081	52	.
492	Suriname	-	-	-100,0	-	-	-100,0
500	Ecuador	13 305	1 322	-11,9	13 305	1 322	-11,9
504	Peru	10 612	3 436	-45,9	10 612	3 436	-45,9
508	Brasilien	102 483	23 824	-12,7	102 483	23 824	-12,7
512	Chile	4 268	1 803	-62,2	4 268	1 803	-62,2
516	Bolivien	19	7	-99,0	19	7	-99,0
520	Paraguay	2 086	491	82,3	2 086	491	82,3
524	Uruguay	449	276	-44,5	449	276	-44,5
528	Argentinien	6 284	3 366	-20,9	6 284	3 366	-20,9
529	Falklandinseln	-	-	-100,0	-	-	-100,0
	Zusammen	1 209 386	930 465	-28,1	1 209 386	930 465	-28,1
	dar. NAFTA	999 761	882 515	-28,4	999 761	882 515	-28,4

¹⁾ Veränderungsrate der Einfuhr in Euro zum Vorjahresmonat. - ²⁾ Veränderungsrate der Einfuhr in Euro zum Vorjahreszeitraum.

Noch: 4b. Einfuhr Bayerns nach Erdteilen, Ursprungsländern und Ländergruppen

Nr. des Landes	Erdteil Ursprungsland Ländergruppe	Einfuhr					
		im Januar 2021			Januar bis Januar 2021		
		dt=100 KG	1 000 EUR	% ¹⁾	dt=100 KG	1 000 EUR	% ²⁾
ASIEN							
604	Libanon	850	149	-6,6	850	149	-6,6
608	Arabische Republik Syrien	54	19	-86,4	54	19	-86,4
612	Irak	14	100	-97,6	14	100	-97,6
616	Islamische Republik Iran	1 126	559	-50,1	1 126	559	-50,1
624	Israel	12 888	43 588	8,6	12 888	43 588	8,6
625	Besetzte palästinensische Gebiete	89	71	-58,1	89	71	-58,1
626	Timor-Leste (ehem. Osttimor)	-	-	x	-	-	x
628	Jordanien	1 430	855	31,8	1 430	855	31,8
632	Saudi-Arabien	15 585	2 426	-30,1	15 585	2 426	-30,1
636	Kuwait	83	277	-39,2	83	277	-39,2
640	Bahrain	426	225	1,2	426	225	1,2
644	Katar	1 462	1 604	-42,2	1 462	1 604	-42,2
647	Vereinigte Arabische Emirate	39 468	10 018	-32,2	39 468	10 018	-32,2
649	Oman	4	104	-49,7	4	104	-49,7
653	Jemen	-	-	x	-	-	x
660	Afghanistan	21	36	-61,0	21	36	-61,0
662	Pakistan	19 345	19 633	-3,2	19 345	19 633	-3,2
664	Indien	188 677	118 390	-7,0	188 677	118 390	-7,0
666	Bangladesch	20 952	33 254	-29,5	20 952	33 254	-29,5
667	Malediven	2	8	-70,4	2	8	-70,4
669	Sri Lanka	5 879	7 032	-5,4	5 879	7 032	-5,4
672	Nepal	63	455	-35,3	63	455	-35,3
675	Bhutan	-	-	x	-	-	x
676	Myanmar	2 467	6 127	-46,7	2 467	6 127	-46,7
680	Thailand	20 320	105 058	-0,5	20 320	105 058	-0,5
684	Demokratische Volksrepublik Laos	546	1 121	6,9	546	1 121	6,9
690	Vietnam	74 422	122 221	-5,6	74 422	122 221	-5,6
696	Kambodscha	16 719	30 573	-4,8	16 719	30 573	-4,8
700	Indonesien	31 202	38 235	-27,3	31 202	38 235	-27,3
701	Malaysia	30 144	163 525	-14,6	30 144	163 525	-14,6
703	Brunei Darussalam	0	12	152,2	0	12	152,2
706	Singapur	17 953	27 926	-15,6	17 953	27 926	-15,6
708	Philippinen	4 607	58 210	-19,1	4 607	58 210	-19,1
716	Mongolei	23	17	-92,6	23	17	-92,6
720	Volksrepublik China	1 384 771	1 729 412	5,7	1 384 771	1 729 412	5,7
724	Demokratische Volksrepublik Korea	-	-	x	-	-	x
728	Republik Korea	74 396	140 287	5,8	74 396	140 287	5,8
732	Japan	86 106	281 414	-17,2	86 106	281 414	-17,2
736	Taiwan	51 049	250 739	-6,4	51 049	250 739	-6,4
740	Hongkong	9 810	19 332	-18,1	9 810	19 332	-18,1
743	Macau	589	105	-50,1	589	105	-50,1
076	Georgien	1 675	1 256	35,6	1 675	1 256	35,6
077	Armenien	40	1 179	.	40	1 179	.
078	Aserbaidshjan	1 705	921	-96,9	1 705	921	-96,9
079	Kasachstan	4 158 736	138 927	-55,8	4 158 736	138 927	-55,8
080	Turkmenistan	-	-	-100,0	-	-	-100,0
081	Usbekistan	700	275	9,7	700	275	9,7
082	Tadschikistan	13	37	44,0	13	37	44,0
083	Kirgisistan	140	1 194	.	140	1 194	.
	Zusammen	6 276 554	3 356 907	-7,9	6 276 554	3 356 907	-7,9
	dar. ASEAN	198 381	553 008	-12,1	198 381	553 008	-12,1
	<u>Nachrichtlich:</u>						
	Asien zusammen, ohne Georgien, Armenien Aserbaidshjan, Kasachstan, Turkmenistan, Usbekistan, Tadschikistan und Kirgisistan	2 113 543	3 213 117	-2,7	2 113 543	3 213 117	-2,7

¹⁾ Veränderungsrate der Einfuhr in Euro zum Vorjahresmonat. - ²⁾ Veränderungsrate der Einfuhr in Euro zum Vorjahreszeitraum.

Noch: 4b. Einfuhr Bayerns nach Erdteilen, Ursprungsländern und Ländergruppen

Nr. des Landes	Erdteil Ursprungsland Ländergruppe	Einfuhr					
		im Januar 2021			Januar bis Januar 2021		
		dt=100 KG	1 000 EUR	% ¹⁾	dt=100 KG	1 000 EUR	% ²⁾
AUSTRALIEN - OZEANIEN							
800	Australien	2 902	8 424	-14,9	2 902	8 424	-14,9
801	Papua-Neuguinea	1 192	282	-52,7	1 192	282	-52,7
803	Nauru	-	-	x	-	-	x
804	Neuseeland	2 910	2 319	-34,6	2 910	2 319	-34,6
806	Salomonen	1	3	100,0	1	3	100,0
807	Tuvalu	-	-	x	-	-	x
809	Neukaledonien und zugehörige Gebiete	0	0	-89,1	0	0	-89,1
811	Wallis und Futuna	-	-	x	-	-	x
812	Kiribati	-	-	x	-	-	x
813	Pitcairinseln	-	-	x	-	-	x
815	Fidschi	7	24	12,9	7	24	12,9
816	Vanuatu	-	-	x	-	-	x
817	Tonga	-	-	x	-	-	x
819	Samoa	-	-	x	-	-	x
820	Nördliche Marianen	-	-	x	-	-	x
822	Französisch-Polynesien	0	8	.	0	8	.
823	Föderierte Staaten von Mikronesien	-	-	x	-	-	x
824	Marshallinseln	-	-	x	-	-	x
825	Palau	-	-	x	-	-	x
830	Amerikanisch-Samoa	-	-	x	-	-	x
831	Guam	-	-	x	-	-	x
832	Kleinere Amerikanische Überseeinseln	-	-	x	-	-	x
833	Kokosinseln (Keelinginseln)	-	-	x	-	-	x
834	Weihnachtsinsel	-	-	x	-	-	x
835	Heard und McDonaldinseln	-	-	x	-	-	x
836	Norfolkinsel	-	-	x	-	-	x
837	Cookinseln	-	-	x	-	-	x
838	Niue	-	-	x	-	-	x
839	Tokelau	0	0	100,0	0	0	100,0
891	Antarktis	-	-	x	-	-	x
892	Bouvetinsel	-	-	x	-	-	x
893	Südgeorgien und die Südlichen Sandwichinseln	-	-	x	-	-	x
894	Französische Südgebiete	-	-	x	-	-	x
	Zusammen	7 012	11 060	-21,4	7 012	11 060	-21,4
950	Schiffs- und Luftfahrzeugbedarf	-	-	x	-	-	x
953	Hohe See	-	-	x	-	-	x
958	Nicht ermittelte Länder und Gebiete	44 006	15 886	21,5	44 006	15 886	21,5
	Zusammen	44 006	15 886	21,5	44 006	15 886	21,5
	Insgesamt	75 638 330	15 676 230	-3,5	75 638 330	15 676 230	-3,5
	BRIC	36 422 446	2 633 944	17,9	36 422 446	2 633 944	17,9
	BRICS	36 556 348	2 829 112	13,2	36 556 348	2 829 112	13,2

¹⁾ Veränderungsrate der Einfuhr in Euro zum Vorjahresmonat. - ²⁾ Veränderungsrate der Einfuhr in Euro zum Vorjahreszeitraum.

Länderverzeichnis für die Außenhandelsstatistik (Stand: Januar 2015)

Europa

001	Frankreich
003	Niederlande
005	Italien
006	Vereinigtes Königreich
007	Irland
008	Dänemark
009	Griechenland
010	Portugal
011	Spanien
017	Belgien
018	Luxemburg
024	Island
028	Norwegen
030	Schweden
032	Finnland
037	Liechtenstein
038	Österreich
039	Schweiz
041	Färöer
043	Andorra
044	Gibraltar
045	Vatikanstadt
046	Malta
047	San Marino
052	Türkei
053	Estland
054	Lettland
055	Litauen
060	Polen
061	Tschechische Republik
063	Slowakei
064	Ungarn
066	Rumänien
068	Bulgarien
070	Albanien
072	Ukraine
073	Weißrussland (Belarus)
074	Republik Moldau
075	Russische Föderation
091	Slowenien
092	Kroatien
093	Bosnien und Herzegowina
095	Kosovo
096	ehemalige jugoslaw. Republik Mazedonien
097	Montenegro
098	Serbien
600	Zypern
959	Nicht ermittelte Länder (innergem. Warenverkehr)

Afrika

204	Marokko
206	Westsahara
208	Algerien
212	Tunesien
216	Libysch-Arabische Dschamahirija
220	Ägypten
224	Sudan
225	Südsudan
228	Mauretanien
232	Mali
236	Burkina Faso
240	Niger
244	Tschad
247	Kap Verde

248	Senegal
252	Gambia
257	Guinea-Bissau
260	Guinea
264	Sierra Leone
268	Liberia
272	Côte d'Ivoire
276	Ghana
280	Togo
284	Benin
288	Nigeria
302	Kamerun
306	Zentralafrikanische Republik
310	Äquatorialguinea
311	São Tomé und Príncipe
314	Gabun
318	Republik Kongo
322	Demokratische Republik Kongo
324	Ruanda
328	Burundi
329	St. Helena und zugehörige Gebiete
330	Angola
334	Äthiopien
336	Eritrea
338	Dschibuti
342	Somalia
346	Kenia
350	Uganda
352	Vereinigte Republik Tansania
355	Seychellen und zugehörige Gebiete
357	Britisches Territorium im Indischen Ozean
366	Mosambik
370	Madagaskar
373	Mauritius
375	Komoren
378	Sambia
382	Simbabwe
386	Malawi
388	Südafrika
389	Namibia
391	Botsuana
393	Swasiland
395	Lesotho
020	Ceuta
023	Melilla

Amerika

400	Vereinigte Staaten
404	Kanada
406	Grönland
408	St. Pierre und Miquelon
412	Mexiko
413	Bermuda
416	Guatemala
421	Belize
424	Honduras
428	El Salvador
432	Nicaragua
436	Costa Rica
442	Panama (einschl. ehem. Kanalzone)
446	Anguilla
448	Kuba
449	St. Kitts und Nevis

Länderverzeichnis für die Außenhandelsstatistik

452	Haiti
453	Bahamas
454	Turks- und Caicosinseln
456	Dominikanische Republik
457	Amerikanische Jungferninseln
459	Antigua und Barbuda
460	Dominica
463	Kaimaninseln
464	Jamaika
465	St. Lucia
467	St. Vincent und die Grenadinen
468	Britische Jungferninseln
469	Barbados
470	Montserrat
472	Trinidad und Tobago
473	Grenada (einschl. südl. Grenadinen)
474	Aruba
475	Bonaire, St. Eustatius und Saba
477	Curaçao
479	St. Martin (niederländischer Teil)
480	Kolumbien
481	St. Barthélemy
484	Venezuela
488	Guyana
492	Suriname
500	Ecuador
504	Peru
508	Brasilien
512	Chile
516	Bolivien
520	Paraguay
524	Uruguay
528	Argentinien
529	Falklandinseln (Malwinen)

Asien

604	Libanon
608	Arabische Republik Syrien
612	Irak
616	Islamische Republik Iran
624	Israel
625	Besetzte palästinensische Gebiete
626	Timor-Leste (ehem. Osttimor)
628	Jordanien
632	Saudi-Arabien
636	Kuwait
640	Bahrain
644	Katar
647	Vereinigte Arabische Emirate
649	Oman
653	Jemen
660	Afghanistan
662	Pakistan
664	Indien
666	Bangladesch
667	Malediven
669	Sri Lanka
672	Nepal
675	Bhutan
676	Myanmar
680	Thailand
684	Demokratische Volksrepublik Laos
690	Vietnam
696	Kambodscha
700	Indonesien
701	Malaysia
703	Brunei Darussalam

706	Singapur
708	Philippinen
716	Mongolei
720	Volksrepublik China
724	Demokratische Volksrepublik Korea
728	Republik Korea
732	Japan
736	Taiwan
740	Hongkong
743	Macau
076	Georgien
077	Armenien
078	Aserbaidschan
079	Kasachstan
080	Turkmenistan
081	Usbekistan
082	Tadschikistan
083	Kirgistan

Australien - Ozeanien

800	Australien
801	Papua-Neuguinea
803	Nauru
804	Neuseeland
806	Salomonen
807	Tuvalu
809	Neukaledonien und zugehörige Gebiete
811	Wallis und Futuna
812	Kiribati
813	Pitcairnsinseln
815	Fidschi
816	Vanuatu
817	Tonga
819	Samoa
820	Nördliche Marianen
822	Französisch-Polynesien
823	Föderierte Staaten von Mikronesien
824	Marshallinseln
825	Palau
830	Amerikanisch-Samoa
831	Guam
832	Kleinere Amerikanische Überseeinseln
833	Kokosinseln (Keelinginseln)
834	Weihnachtsinsel
835	Heard und McDonaldinseln
836	Norfolkinsel
837	Cookinseln
838	Niue
839	Tokelau
891	Antarktis
892	Bouvetinsel
893	Südgeorgien und die Südlichen Sandwichinseln
894	Französische Südgebiete

Verschiedenes

950	Schiffs- und Luftfahrzeugbedarf
953	Hohe See
958	Nicht ermittelte Länder und Gebiete

Ländergruppen

EU-Länder

001 Frankreich
003 Niederlande
005 Italien
006 Vereinigtes Königreich
007 Irland
008 Dänemark
009 Griechenland
010 Portugal
011 Spanien
017 Belgien
018 Luxemburg
030 Schweden
032 Finnland
038 Österreich
046 Malta
053 Estland
054 Lettland
055 Litauen
060 Polen
061 Tschechische Republik
063 Slowakei
064 Ungarn
066 Rumänien
068 Bulgarien
091 Slowenien
092 Kroatien
600 Zypern

EURO-Länder

001 Frankreich
003 Niederlande
005 Italien
007 Irland
009 Griechenland
010 Portugal
011 Spanien
017 Belgien
018 Luxemburg
032 Finnland
038 Österreich
046 Malta
053 Estland
054 Lettland
055 Litauen
063 Slowakei
091 Slowenien
600 Zypern

EFTA-Länder

024 Island
028 Norwegen
037 Liechtenstein
039 Schweiz

NAFTA-Länder

400 Vereinigte Staaten
404 Kanada
412 Mexiko

ASEAN-Länder

676 Myanmar
680 Thailand
684 Demokratische Volksrepublik Laos
690 Vietnam
696 Kambodscha
700 Indonesien
701 Malaysia
703 Brunei Darussalam
706 Singapur
708 Philippinen

BRIC-Länder

508 Brasilien
075 Russische Föderation
664 Indien
720 Volksrepublik China

BRICS-Länder

508 Brasilien
075 Russische Föderation
664 Indien
720 Volksrepublik China
388 Südafrika

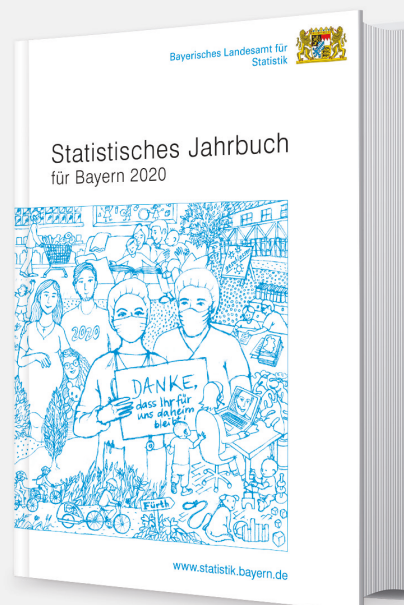
Aktuelle
Veröffentlichungen
unter
q.bayern.de/produkte



Statistisches Jahrbuch für Bayern 2020

Das Statistische Jahrbuch für Bayern ist das Standardwerk der amtlichen Statistik in Bayern seit 1894. Umfassend und informativ bietet es jährlich die aktuellsten Statistikdaten über Land, Leben, Leute, Politik, Wissenschaft und Wirtschaft in Bayern an.

Auf über 600 Seiten enthält es die wichtigsten Ergebnisse aller amtlichen Statistiken – in Form von Tabellen, Graphiken oder Karten – zum Teil mit langjährigen Vergleichsdaten und Zeitreihen. Ebenso werden ausgewählte wichtige Strukturdaten für Regierungsbezirke, kreisfreie Städte und Landkreise sowie Regionen Bayerns, aber auch für alle Bundesländer und die EU-Mitgliedstaaten dargestellt. Daten aus Statistiken anderer Dienststellen und Organisationen vervollständigen das Angebot.



Preise

Buch 39,00 € | DVD (PDF) 12,00 € | Buch+DVD 46,00 € | Datei (PDF) 12,00 €



Bayern Daten 2020

Die Bayern Daten sind ein kleiner Auszug aus dem Statistischen Jahrbuch. Auf ca. 30 Seiten sind die wichtigsten bayerischen Strukturdaten aus Wirtschaft, Gesellschaft und Politik in Tabellen und Grafiken dargestellt.

Preise

Heft 0,55 € | Datei kostenlos

Bayerisches Landesamt für Statistik – Vertrieb, Nürnberger Straße 95, 90762 Fürth
Telefon 0911 98208-6311 | Telefax 0911 98208-6638 | vertrieb@statistik.bayern.de